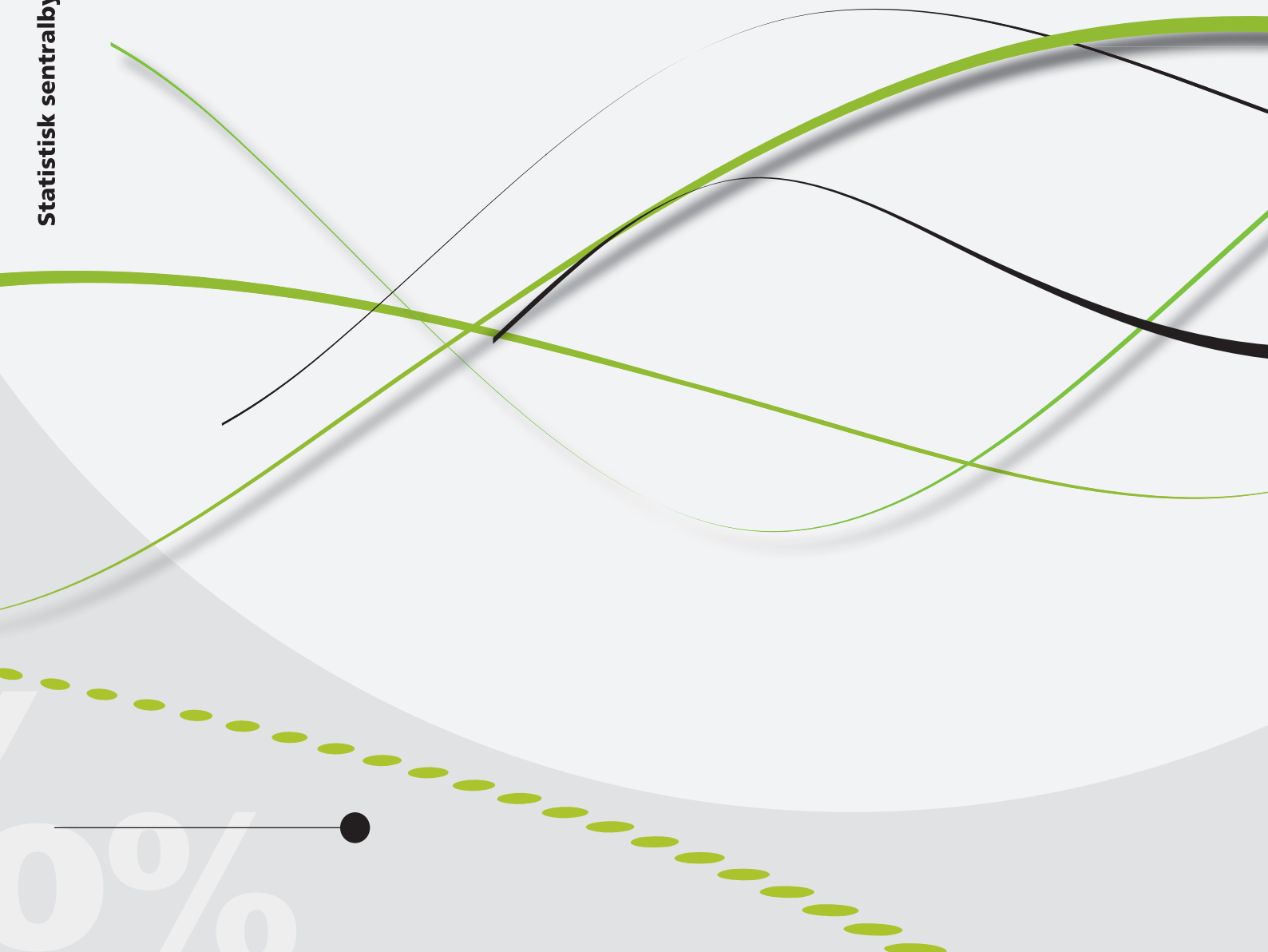




Ole Sandvik og Jørgen Holck Johannessen

Sysselsatte i petroleumsnæringene og relaterte næringer 2011



Ole Sandvik og Jørgen Holck Johannessen

**Sysselsatte i petroleumsnæringene og relaterte
næringer 2011**

| | Standardtegn i tabeller | Symbol |
|---|---------------------------------------|---------------|
| © Statistisk sentralbyrå | Tall kan ikke forekomme | . |
| Ved bruk av materiale fra denne publikasjonen skal Statistisk sentralbyrå oppgis som kilde. | Oppgave mangler | ... |
| Publisert februar 2013 | Oppgave mangler foreløpig | ... |
| | Tall kan ikke offentliggjøres | : |
| | Null | - |
| ISBN 978-82-537-8583-7 (trykt) | Mindre enn 0,5 av den brukte enheten | 0 |
| ISBN 978-82-537-8584-4 (elektronisk) | Mindre enn 0,05 av den brukte enheten | 0,0 |
| ISSN 0806-2056 | Foreløpig tall | * |
| Emne: 06.01 og 10.06.20 | Brudd i den loddrette serien | — |
| | Brudd i den vannrette serien | |
| Trykk: Statistisk sentralbyrå | Desimaltegn | , |

Forord

I denne rapporten gis en beskrivelse av sysselsettingen for petroleumsnæringene og de petroleumsrelaterte næringene i 2011, 2010 og utviklingstrekk fra 2003. Det er en oppdatering av rapport 49/2011. Formålet med rapporten er å beskrive omfang og egenskaper ved de sysselsatte som er direkte involvert i olje- og gassutvinning samt sysselsatte i virksomheter som i hovedsak leverer varer til disse. Store deler av sysselsettingen knyttet til petroleumsvirksomheten er sysselsatt i bedrifter som kun leverer deler av sin vare- og tjenesteproduksjon til petroleumsnæringene. Denne rapporten omfatter ikke sysselsatte i disse virksomhetene.

Arbeidet er finansiert av Olje- og energidepartementet.

Statistisk sentralbyrå, 11. januar 2013

Hans Henrik Scheel

Sammendrag

Rapporten gir en beskrivelse av sysselsettingen i petroleumsnæringene og i næringer som produserer varer og tjenester som er spesielt rettet mot petroleumsnæringene. Vi omtaler denne siste gruppen som petroleumsrelaterte næringer. Hovedvekten ligger på situasjonen i 2011 og 2010, men det gis også tall tilbake til 2003, men da kun for begge næringsgrupper samlet.

I 2011 var det 69 306 sysselsatte i petroleumsnæringene og de petroleumsrelaterte næringer til sammen. Av disse var 65 293 bosatt i Norge, mens 4 013 var bosatt i andre land og var kun i Norge på arbeidsoppdrag. Turnusordninger i jobber på sokkelen, med lange friperioder, gjør disse velegnet for langpendling.

Fra 2010 til 2011 økte sysselsettingen med 4 489, eller 6,5 prosent, og dette er langt sterkere vekst enn fra 2009 til 2010. Blant sysselsatte bosatte i utlandet var økningen på hele 15 prosent siste år.

Selv om mye av virksomheten i petroleumsnæringene og de petroleumsrelaterte næringer er konsentrert til sokkelen og relativt få kommuner særlig på Vestlandet, finner vi at nesten alle landets bostedskommuner har sysselsatte i disse næringer, hele 420 av 430 kommuner. For de fleste av disse kommunene dreier det seg riktignok om svært få personer. Sola og Stavanger var de to bostedskommunene med høyest andel av de sysselsatte knyttet til petroleumsnæringene, om lag 14 prosent. Stord var den bostedskommunen med klart høyest andel av de sysselsatte knyttet til petroleumsrelaterte næringer, 16 prosent.

De sysselsatte i petroleums- og petroleumsrelaterte næringer skiller seg fra sysselsatte i privat sektor ellers ved å ha flere med høyere utdanning og en lavere andel kvinner. Kvinneandelen har imidlertid økt fra 16,4 prosent i 2003 til 20,3 prosent i 2011. Veksten har særlig kommet blant kvinner med høyere utdanning. Mens 55 prosent av de sysselsatte kvinnene hadde en utdanning på universitets- og høyskolenivå, var tilsvarende andel for menn 34 prosent.

Når vi ser på innvandrere sysselsatt i disse næringer sammenlignet med øvrig privat virksomhet, finner vi at petroleumsrelaterte næringer ikke skiller seg vesentlig fra øvrig privat sektor, mens andelen innvandrere med bakgrunn fra vesteuropeiske land utenom Norden er særlig høy for petroleumsnæringene. Samtidig er andelen fra EU-land i Øst-Europa langt lavere enn i de petroleumsrelaterte næringer og i privat sektor ellers.

Abstract

This report gives a description of employment in the petroleum industry and related industries which produce goods and services targeting the petroleum industry. This last group is referred to as petroleum related industries. The main focus in this report is on the situation in 2010 and 2011, but some figures go back to 2003.

In 2011 there were 69 306 employees in the petroleum and petroleum-related industries combined. Of these, 65 293 were settled in Norway, while 4 013 were settled in other countries and were only in Norway as part of their work assignment. Since a characteristic of offshore work is shift rotation with long periods on leave, working offshore is suitable for long commutes.

Between 2010 and 2011 employment increased by 4 489 persons, or 6.5 percent, which was a considerably larger increase in employment compared to the period between 2009 and 2010. Employed foreign residents increased by as much as 15 percent between 2010 and 2011.

While most of the activity in the petroleum industry and the petroleum-related industries is located offshore and in a few municipalities in Western Norway, employees are settled in almost all Norway's municipalities, or as much as 420 out of the total of 430 municipalities. Most municipalities house only a few employees from these industries. Sola and Stavanger are the two municipalities with the highest ratio of employees working in petroleum industries, about 14 percent. Stord was the municipality with highest proportion of residents employed in petroleum related industries, 16 percent.

Compared to the rest of Norway's private sector, a larger proportion of employees in the petroleum and petroleum-related industries have higher education but a lower percentage of female employees, although the percentage of female employees has increased from 16.4 percent in 2003 to 20.3 percent in 2011. This increase in female employment consists largely of higher educated women. 55 percent of female employees had a higher education, compared to 34 percent of male employees.

A higher percentage of immigrants employed in the petroleum industries have a background from Western Europe, compared to immigrants employed in petroleum related industries as well as the rest of private sector in Norway.

Innhold

| | |
|---|-----------|
| Forord | 3 |
| Sammendrag | 4 |
| Abstract | 5 |
| 1. Innledning | 7 |
| 1.1. Om definisjon av petroleumsvirksomheten | 7 |
| 2. Datagrunnlag for sysselsettingsanalysene | 8 |
| 3. Resultater | 9 |
| 3.1. Hovedtall..... | 9 |
| 3.2. Utdanningsnivå..... | 9 |
| 3.3. Aldersfordeling..... | 10 |
| 3.4. Geografisk fordeling..... | 11 |
| 4. Kvinner og menn i petroleumssektoren | 13 |
| 4.1. Aldersfordeling..... | 13 |
| 4.2. Utdanning | 15 |
| 5. Sysselsatte med bakgrunn fra utlandet | 17 |
| 5.1. Sysselsatte innvandrere i petroleumsnæringen og relaterte næringer med bosted i Norge..... | 17 |
| 5.2. Sysselsatte med bosted i utlandet | 18 |
| 6. Sammenligning med andre næringer | 19 |
| 6.1. Sysselsatte bosatt i Norge | 19 |
| 6.2. Sysselsatte ikke bosatt i Norge..... | 20 |
| Vedlegg A: Vedleggstabeller | 23 |
| Vedlegg B: Standard for næringsgruppering | 29 |
| Vedlegg C: Dokumentasjon: Registerbasert sysselsettingsstatistikk for bosatte | 32 |
| Vedlegg D: Dokumentasjon: Sysselsatte ikke registrert bosatte | 34 |
| Figurregister | 36 |
| Tabellregister | 37 |

1. Innledning

Formålet med rapporten er å beskrive omfang og egenskaper ved de sysselsatte som er knyttet til petroleumsvirksomheten.

Statistikkgrunnlaget fanger opp sysselsetting i virksomheter som er direkte involvert i olje- og gassutvinning samt enkelte av de virksomheter som leverer varer og tjenester til disse. Noen fullstendig kartlegging av sysselsetting i alle virksomheter som direkte eller indirekte leverer varer eller tjenester til petroleumsnæringene, gir imidlertid ikke statistikken grunnlag for. Dette er nærmere drøftet i punkt 1.1 nedenfor. Her vises det også til en artikkel hvor man har beregnet et tall for sysselsettingen basert på et slikt mer fullstendig bilde.

Hovedvekten i rapporten ligger derfor ikke på nivå-tall for sysselsetting og utvikling i denne, men i stedet på hvordan sysselsettingen fordeler seg på ulike demografiske variable, utdanning og regionale nivåer.

1.1. Om definisjon av petroleumsvirksomheten

Petroleumsvirksomheten kan deles i to hovedgrupper. Det ene er det vi kaller petroleumsnæringene, som er bedrifter som står for utvinning av råolje og naturgass på norsk sokkel. Den andre hovedgruppen er bedrifter som produserer varer og tjenester som brukes som innsatsfaktorer i bedrifter i petroleumsnæringene i Norge eller i utlandet. I 2011 foretok SSB en større gjennomgang av denne siste hovedgruppen av bedrifter og kom til at flere bedrifter i stedet hørte hjemme i den første hovedgruppen. Det betyr at rundt 7 000 sysselsatte ble flyttet fra det vi omtaler som petroleumsrelaterte næringer til petroleumsnæringer mellom 2009 og 2010. Dette ga et markert brudd i tidsserien for hver av gruppene. Vi presenterer derfor sumtall for de to gruppene i sammenligningene tilbake til 2003, mens vi for endringene siste år, fra 2010 til 2011, gir kommentarer til utviklingen i hver av gruppene.

Den første hovedgruppen, petroleumsnæringene, er avgrenset til næringene "Utvinning av råolje og naturgass", "Tjenester tilknyttet utvinning av råolje og naturgass" samt "Rørtransport" og "Tjenester tilknyttet drift av rørledninger". Næringene er i henhold til Statistisk sentralbyrås Standard for næringsgruppering (SN 2007). Alle bedriftene som tilhører disse næringene har hoveddelen av produksjonen rettet mot varer og tjenester som definerer disse næringene.

Den andre hovedgruppen er vanskeligere å avgrense. Mange av de varene og tjenestene som leveres til bedrifter i petroleumsnæringene, er varer og tjenester som også leveres til bedrifter i andre næringer. Det vil typisk gjelde kontor-materiell, renhold, kantiner og lignende. Vi kan derfor ikke plukke ut de bedrifter som leverer slike varer eller tjenester til petroleumsnæringen ut fra den næringen disse bedriftene tilhører. I Standard for næringsgruppering er det imidlertid noen næringer hvor varene eller tjenestene som produseres, hovedsakelig anvendes som innsatsfaktorer for petroleumsnæringene. Det gjelder "Bygging av oljeplattformer og moduler", "Innrednings- og installasjonsarbeid utført på borerigger og moduler", og "Forsyningsbaser". Vi har valgt å ta med sysselsatte i disse næringene, og omtaler de som petroleumsrelaterte næringer.

Skulle man ha et enda mer fullstendig bilde av alle sysselsatte som direkte eller indirekte bidrar til produksjonen i petroleumsnæringene, måtte man i tillegg for det første ha med sysselsatte i bedrifter som leverer varer og tjenester til petroleumsnæringene, men som ikke er spesifikke for denne næringen. For det andre måtte man ta med alle sysselsatte i bedrifter som utgjør kjeden av alle underleverandører til det som ender opp som leveranser til petroleumsnæringene. Slik kan man utvide perspektivet på den økonomiske aktiviteten som er knyttet til petroleumsnæringene

slik det gjøres i såkalte kryssløpsanalyser. I en artikkel i Økonomiske analyser¹ er det beskrevet et forsøk, med utgangspunkt i nasjonalregnskapet, på å anslå hva som er sysselsetting knyttet til petroleumsvirksomheten på norsk sokkel når man også tar med direkte leveranser og underleverandører. Man kom da fram til et tall på 206 000 sysselsatte personer for 2009, mens tallet for de to gruppene som omtales videre i denne rapporten (petroleumsnæringene og de petroleumsrelaterte næringene) i 2009 var på henholdsvis 43 017 og 20 055. Totaltallet på 206 000 sysselsatte er et anslag med stor usikkerhet, men det illustrerer hvor mange flere man får med ved å trekke inn sysselsetting i alle bedrifter som direkte eller indirekte leverer varer og tjenester til petroleumsnæringene. Siden man i disse beregningene har tatt utgangspunkt i virksomheten på norsk sokkel, får man ikke med seg sysselsetting knyttet til produksjon av varer og tjenester som går rett til eksport til petroleumsvirksomhet i andre land utover eksporten fra petroleumsnæringene.

2. Datagrunnlag for sysselsettingsanalysene

Tallene som presenteres i denne rapporten baserer seg på to registerbaserte sysselsettingsstatistikker i SSB. Den ene statistikken dekker alle sysselsatte personer som er bosatt i Norge, mens den andre dekker sysselsatte personer på korttidsopphold. Felles for begge grupper er at bedriften de arbeider i, har økonomisk virksomhet i Norge. Statistikkene gir tall én gang pr. år og dette refererer seg til en uke i november. Begge statistikkene baserer seg på data som arbeidsgivere har rapportert inn til ulike offentlige registre. De viktigste registerkildene kommer fra NAV og Skattedirektoratet. Datagrunnlaget er nærmere beskrevet i vedlegg C og D.

¹ Etterspørselen fra petroleumsvirksomheten, Betydning for produksjon og sysselsetting i Norge. Økonomiske analyser 3/2010 av Torbjørn Eika, Joakim Prestmo og Eivind Tveter.

3. Resultater

3.1. Hovedtall

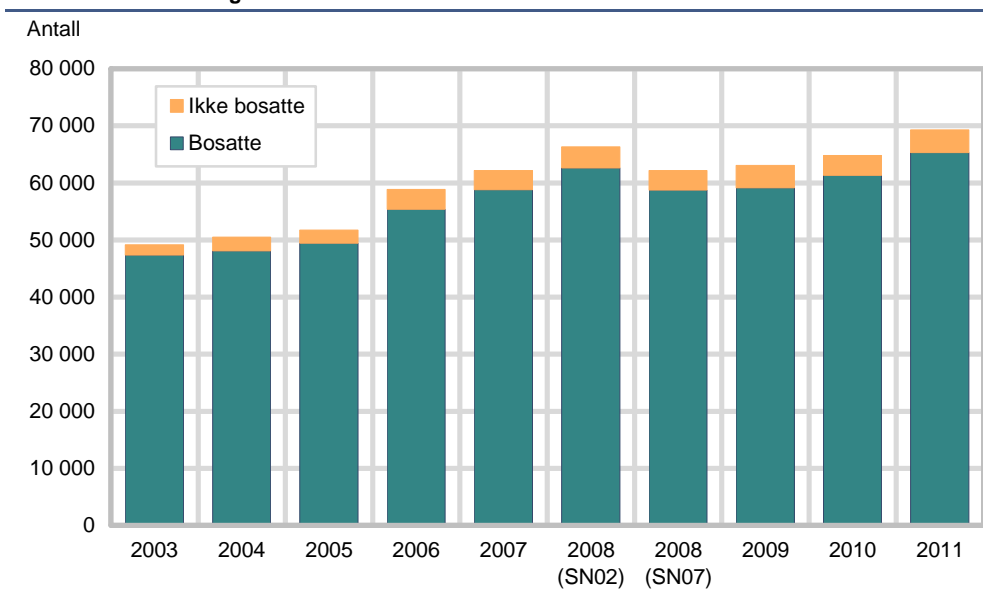
I 4. kvartal 2011 arbeidet 69 306 personer i petroleumsnæringene og petroleumsrelaterte næringer, noe som var en økning på 4 489 personer, eller 6,5 prosent, i forhold til 4. kvartal 2010. Økningen var langt sterkere enn fra 2009 til 2010 hvor økningen var på 2,8 prosent. Av disse personene var 65 293 registrert bosatt i Norge, mens 4 013 var bosatt i andre land, og var kun i Norge på kortvarig arbeidsoppdrag. Alle tall i denne rapporten refererer til 4. kvartal i hvert år. For enkelhets skyld omtales referansetidspunkt som oftest bare med angivelse av årstall.

Fra 2003 til 2011 har antall sysselsatte i petroleumsnæringene og relaterte næringer bosatt i Norge økt med 20 151 personer, eller i gjennomsnitt 5,1 prosent per år. Fra 2010 til 2011 økte antall sysselsatte bosatt i Norge med 6,5 prosent.

For sysselsatte bosatt i utlandet har det vært en kraftigere vekst i perioden. Fra 2003 til 2011 økte antall sysselsatte som ikke er bosatt i Norge med 2 201 personer, eller i gjennomsnitt 15,2 prosent. Siste år, fra 2010 til 2011, var også veksten på 15 prosent.

Endringer i tallet på sysselsatte fra tidligere år enn 2008 kan ikke sammenlignes for de petroleumsrelaterte næringene på grunn av en ny næringsstandard som ble innført i 2008. De endringer som følger av dette ser imidlertid ikke ut til å ha medført brudd i forhold til prosentvis fordeling på de variabler som omtales videre i rapporten. Effekter av endret næringsstandard er nærmere omtalt i vedlegg B. Det er nærliggende å anta at den drastiske reduksjonen i antallet sysselsatte i petroleumsrelaterte næringer skyldes at flere bedrifter har blitt omkodet fra industri til petroleumsnæring.

Figur 3.1 Sysselsatte i petroleumsnæringene og petroleumsrelaterte næringer, etter bosettingsstatus. 2003-2011



3.2. Utdanningsnivå

Andelen sysselsatte i disse næringene med bare grunn- og videregående skole fortsetter å synke, samtidig som andelen med høyere universitets- og høyskoleutdanning øker (tabell 3.1). Av den totale økningen på 3 960 sysselsatte fra 2010 til 2011 hadde 936 høyere universitetsutdanning, mens 819 hadde uoppgitt utdanning.

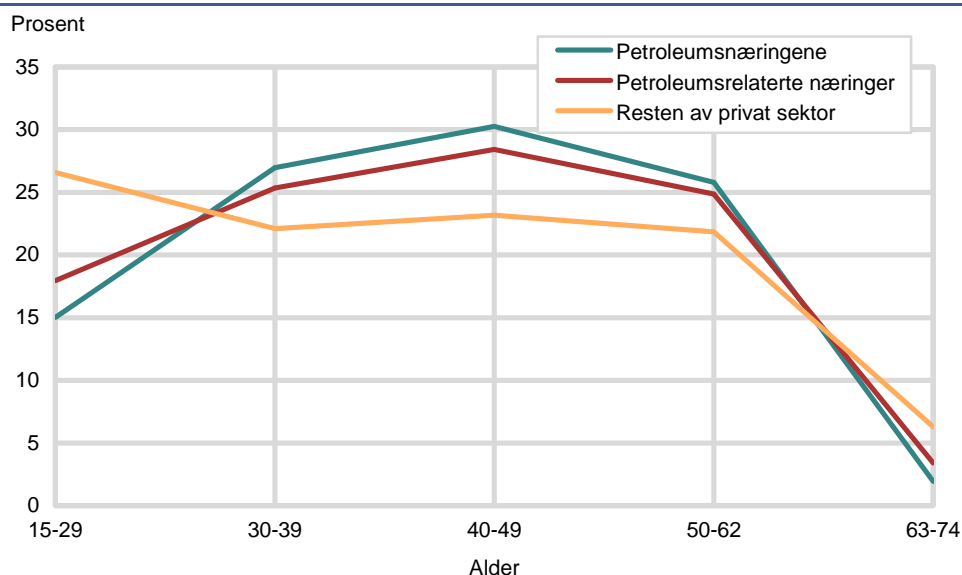
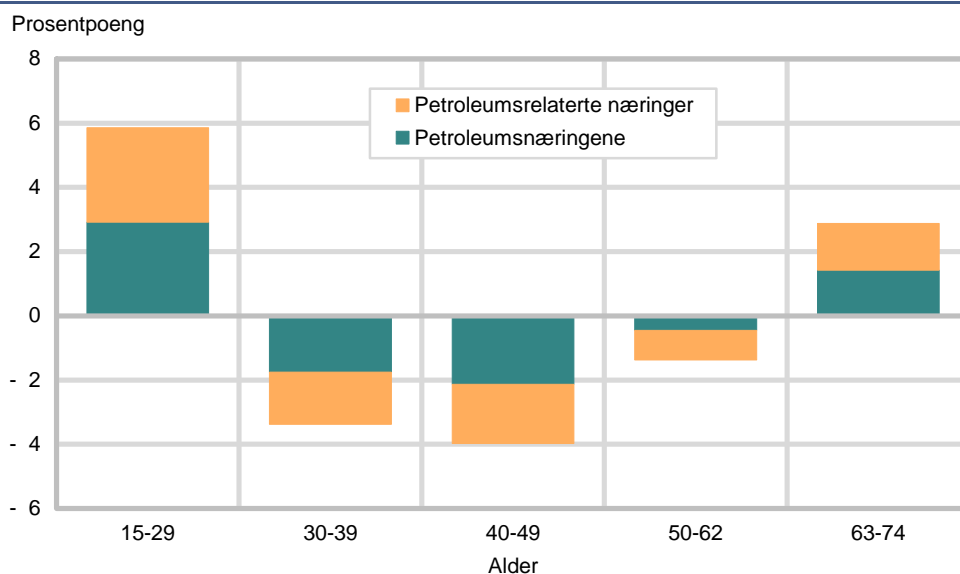
Fra 2003 til 2011 har andelen med uoppgitt utdanningsnivå økt med 4,8 prosentpoeng. Dette er i hovedsak utlendinger som har kommet til Norge etter år 2000 og som har sin utdanning fra utlandet.

Tabell 3.1. Sysselsatte i petroleumsnæringen og petroleumsrelaterte næringer bosatt i Norge, etter utdanningsnivå. 2003, 2010, 2011. Prosent

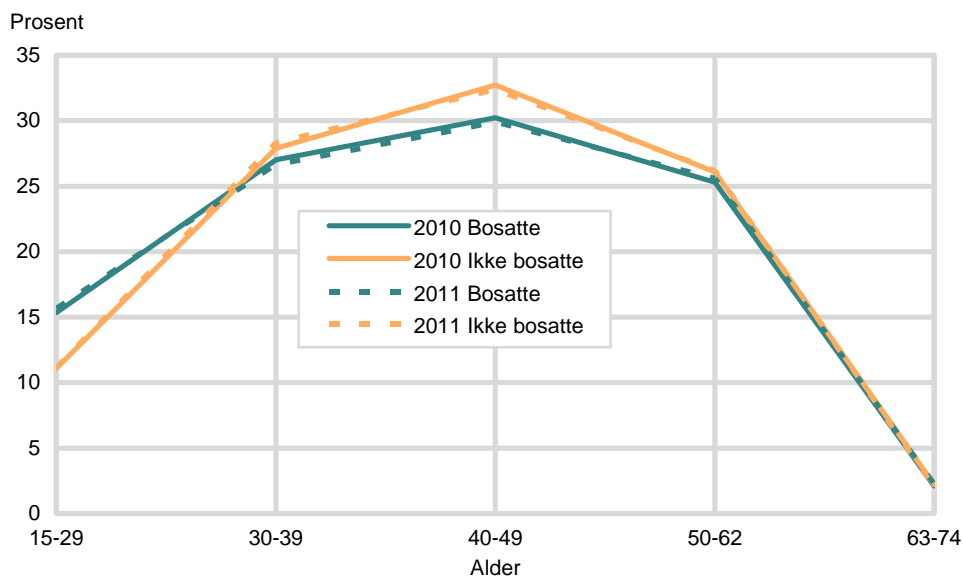
| | 2003 | 2010 | 2011 |
|---------------------------------------|------|------|------|
| I alt | 100 | 100 | 100 |
| Grunnskole – Videregående skole | 66,2 | 59,2 | 57,4 |
| Universitet og høyskole, kort | 18,4 | 19,8 | 20,2 |
| Universitet og høyskole, lang | 13,6 | 15,4 | 15,9 |
| Uoppgitt | 1,8 | 5,7 | 6,6 |

3.3. Aldersfordeling

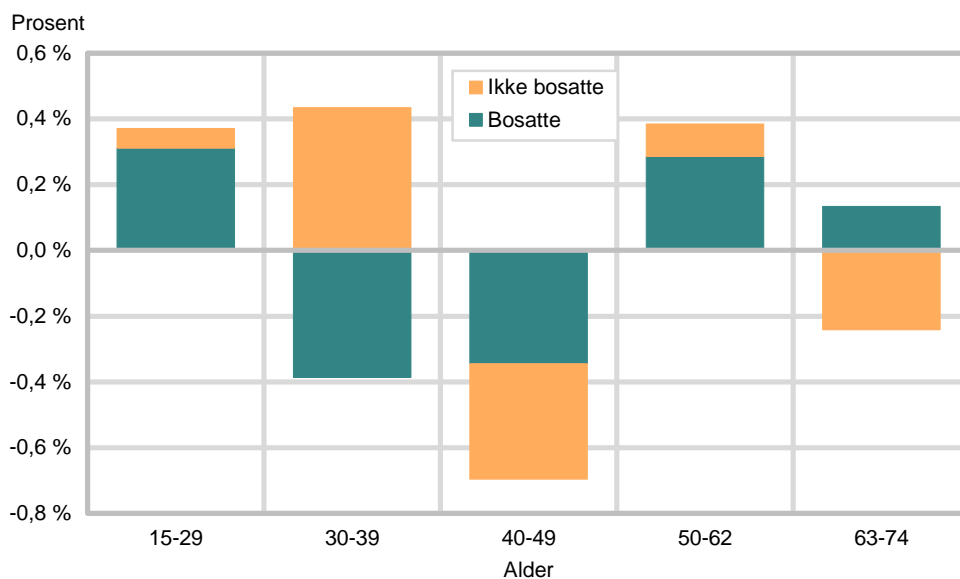
I petroleums- og petroleumsrelaterte næringer finner vi færre unge og færre eldre sysselsatte sammenlignet med resten av privat sektor (figur 3.2). Fra 2003 til 2011 har imidlertid andelen sysselsatte mellom 15 og 29 år i petroleumsnæringen og relaterte næringer bosatt i Norge økt med 4,3 prosentpoeng, samtidig som det var en nedgang i aldersgruppene mellom 30 og 50 år. Fra 2010 til 2011 var det en svak oppgang i aldersgruppen 15 til 29 år og 50-74 år og en tilsvarende nedgang for aldersgruppene 30-49 år (figur 3.3).

Figur 3.2. Sysselsatte i petroleumsnæringene, petroleumsrelaterte næringer og resten av privat sektor bosatt i Norge, etter alder. 2011. Prosent

Figur 3.3. Sysselsatte i petroleumsnæringene og petroleumsrelaterte næringer bosatt i Norge, etter alder. 2010-2011. Endringstall i prosentpoeng


Figur 3.4. Sysselsatte i petroleums- og petroleumsrelaterte næringer etter alder og bostedstatus. 2010 og 2011



Figur 3.5. Sysselsatte i petroleumsnæringene etter alder og bostedstatus. 2010-2011. Endringstall i prosentpoeng



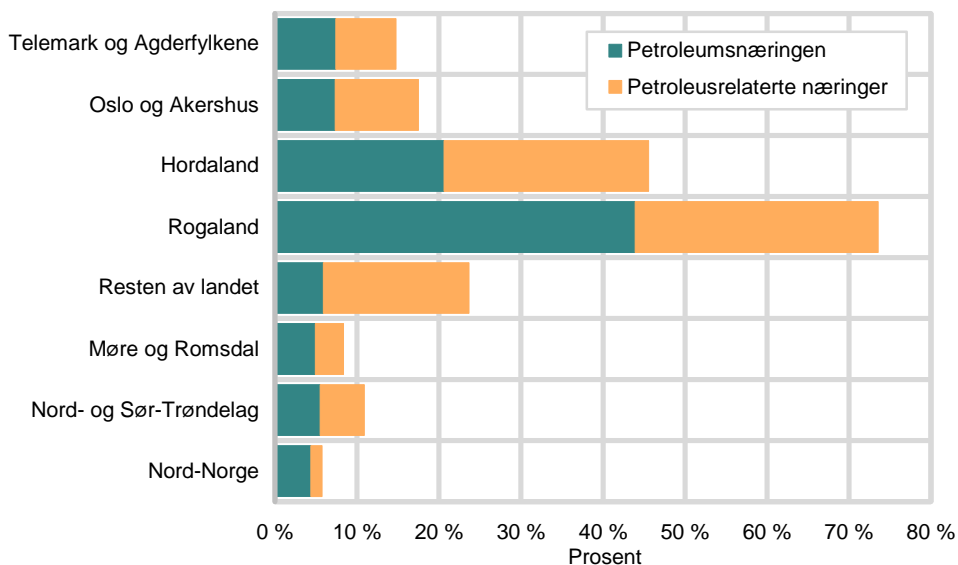
Fra 2010 til 2011 har forskjellen i aldersfordelingen mellom de bosatte og ikke bosatte i petroleumsnæringen og relaterte næringer nærmest vært uendret. Ingen aldersgrupper verken blant de bosatte eller de ikke bosatte har endret seg mer enn 0,5 prosent opp eller ned.

3.4. Geografisk fordeling

De som arbeider på sokkelen har lange friperioder, noe som egner seg godt for langpendling. De sysselsatte i petroleumsnæringene og relaterte næringer er spredd ut over et stort antall bostedskommuner, men det er relativt få sysselsatte som bor i hver enkelt kommune. I 2011 hadde 420 kommuner minst en innbygger sysselsatt i enten petroleumsnæringene eller relaterte næringer. Fylkene Rogaland og Hordaland har desidert størst andel sysselsatte både i petroleumsnæringen og relaterte næringer. Om lag 62 prosent av de sysselsatte i disse næringene bodde i ett av disse fylkene i 2011. I de to fylkene bodde om lag 64 prosent av de sysselsatte i petroleumsnæringene og om lag 55 prosent av de sysselsatte i de

petroleumsrelaterte næringer. Rogaland har hatt den største økningen i antallet sysselsatte i absolutte tall samlet for disse næringene fra 2010 til 2011, en økning på 1 616 personer.

Figur 3.6. Sysselsatte i petroleums- og petroleumsrelaterte næringer bosatt i Norge, etter næring og bostedsregion. 2011. Prosent av sysselsatte i respektive næringer i alt¹



¹ Rettet 12.02.2013.

Tabell 3.2. Andel sysselsatte i petroleumsnæringene og petroleumsrelaterte næringer bosatt i Norge, etter bostedskommune. 2011. Prosent av antall sysselsatte i hver kommune

| Petroleumsnæringene | | Petroleumsrelaterte næringer | |
|---------------------|--------|------------------------------|--------|
| Sola | 14,6 % | Stord | 15,9 % |
| Stavanger | 14,4 % | Kongsberg | 7,8 % |
| Rennesøy | 12,1 % | Fitjar | 6,8 % |
| Øygarden | 11,1 % | Eigersund | 5,7 % |
| Randaberg | 11,0 % | Sveio | 5,4 % |
| Sandnes | 9,8 % | Haugesund | 4,9 % |
| Bokn | 9,1 % | Verdal | 4,6 % |
| Strand | 8,8 % | Flesberg | 4,6 % |
| Austrheim | 8,4 % | Tysvær | 3,5 % |
| Tysvær | 8,1 % | Austrheim | 3,2 % |

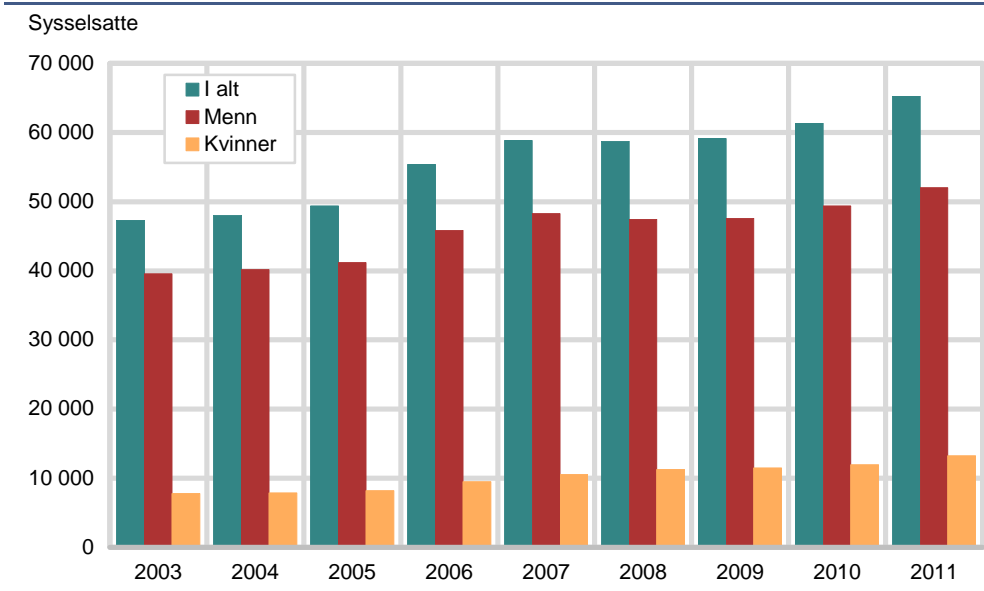
Sola, Stavanger og Rennesøy var i 2011 de tre bostedskommunene med høyest andel sysselsatte i petroleumsnæringene, mens Stord var på topp med relativt flest sysselsatte i petroleumsrelaterte næringer.

4. Kvinner og menn i petroleumssektoren

4.1. Aldersfordeling

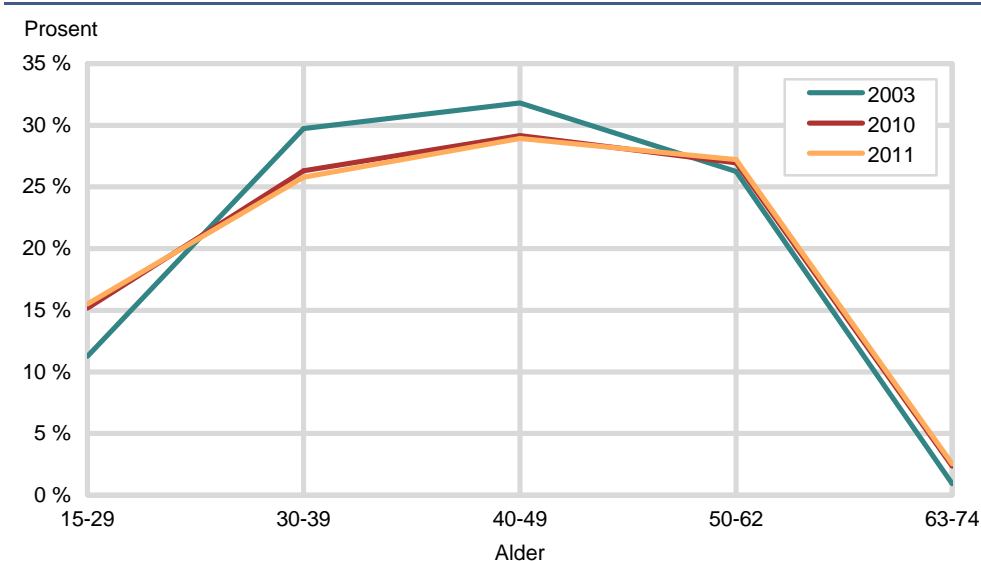
Petroleumsnæringen og de relaterte næringene har samlet sett en klar overvekt av menn, men fra 2003 til 2011 ser vi en svak tendens til utjevning mellom kjønnene. Kvinnene utgjorde 20,3 prosent av de sysselsatte i 2011 sammenlignet med 16,4 prosent i 2003.

Figur 4.1. Sysselsatte i petroleumsnæringene og petroleumsrelaterte næringer bosatt i Norge, etter kjønn. 2003-2011



Menn i alderen 15-29 år økte sin andel med 4,3 prosentpoeng fra 2003 til 2011 og utgjorde 15,5 prosent av de mannlige sysselsatte i 2011. Størst nedgang i denne perioden har aldersgruppen 30-39 år hatt, disse har fått sin andel redusert med 3,9 prosentpoeng. 28,9 prosent av de mannlige sysselsatte var i alderen 40-49 år, en nedgang på 2,9 prosentpoeng.

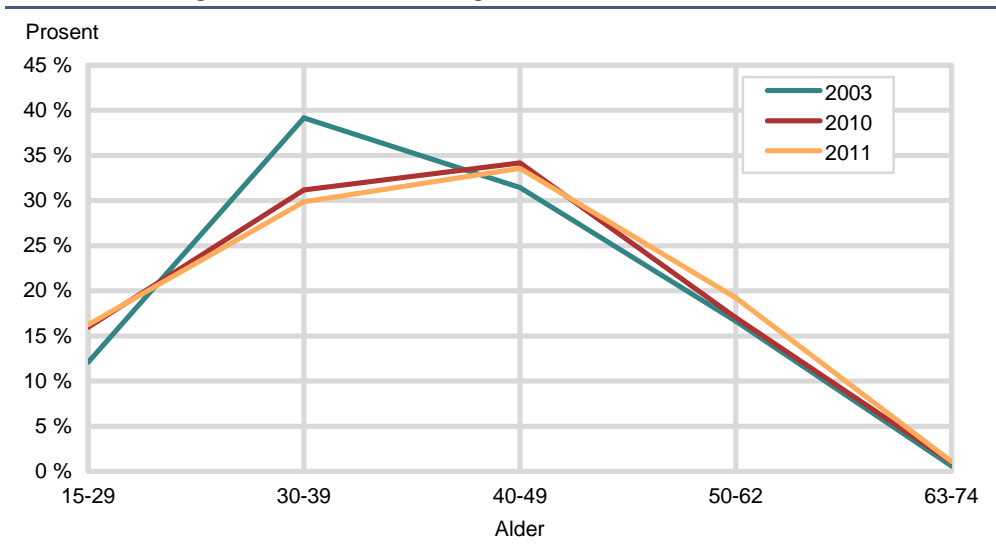
Figur 4.2. Sysselsatte menn i petroleumsnæringene og petroleumsrelaterte næringer bosatt i Norge, etter alder. 2003, 2010 og 2011. Prosent



I likhet med den mannlige delen av de sysselsatte, har andelen yngre sysselsatte også økt blant kvinner fra 2003 til 2011. Kvinner i alderen 15-29 år har økt sin andel med 4,1 prosentpoeng og utgjorde i 2011 16 prosent av de kvinnelige

sysselsatte. Kvinner i alderen 30-39 har i samme periode hatt en reduksjon i sin andel på 9,3 prosentpoeng.

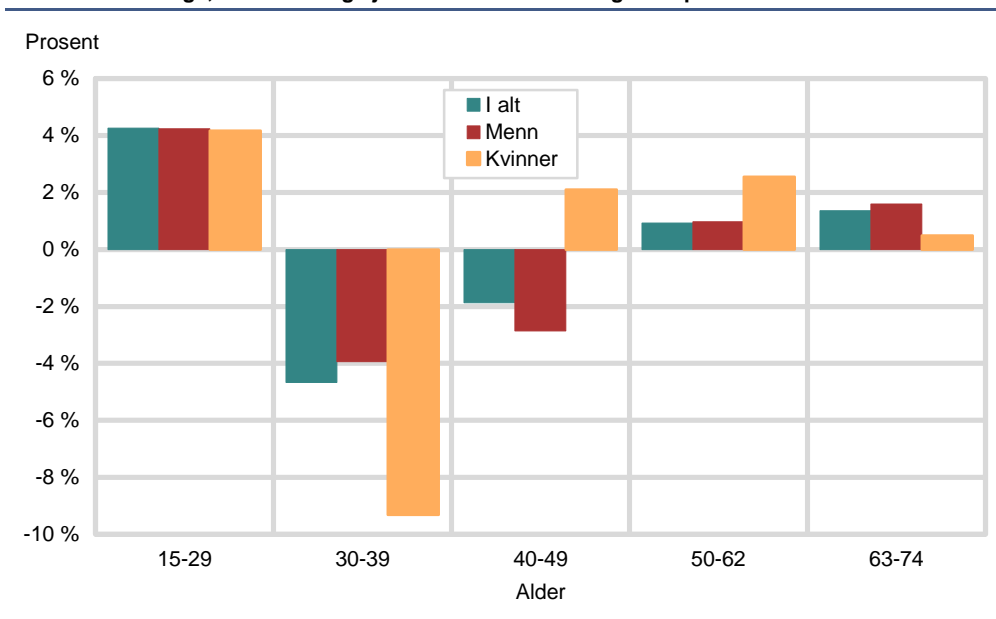
Figur 4.3. Sysselsatte kvinner i petroleumsnæringene og petroleumsrelaterte næringer bosatt i Norge, etter alder. 2003, 2010 og 2011. Prosent



I 2011 utgjorde denne gruppa 29,9 prosent. Den største aldersgruppen blant kvinner var i 2011 40-49 år, som utgjorde 33,6 prosent av de kvinnelig sysselsatte. Dette har endret seg fra 2003 hvor den største gruppen av kvinnelige sysselsatte befant seg i aldersgruppen 30-39 år. Denne endringen viser at det er flere som er blitt rekruttert inn i den yngste aldersgruppen enn som har forlatt den, mens det er færre som er rekruttert inn i aldersgruppen 30-39 år enn som har forlatt den og nå befinner seg i alderen 40-49 år. I de eldste aldersgruppene er det trolig i hovedsak naturlig avgang som er årsak til lave andeler.

Kvinner som arbeider i petroleumsnæringene og relaterte næringer er gjennomgående yngre enn menn. Som figur 4.2 og 4.3 viser, er tendensen siden 2003 at aldersforskjellene utjevnes både blant kvinner og menn. I 2003 var nær 40 prosent av kvinnene i disse næringene i alderen 30-39 år. Åtte år senere er denne andelen gått ned med nær 10 prosentpoeng, mens andelen har økt i alle de øvrige aldersgruppene, figur 4.4.

Figur 4.4. Sysselsatte i petroleumsnæringene og petroleumsrelaterte næringer bosatt i Norge, etter alder og kjønn. 2003-2011. Endringstall i prosent

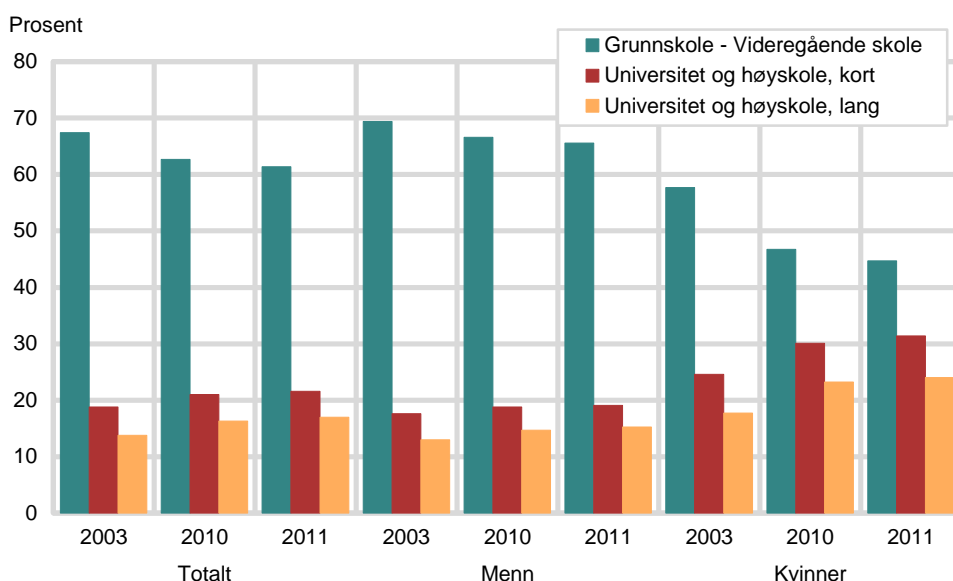


4.2. Utdanning

Figur 4.5 og tabell 4.1 viser at andelen med videregående utdanning som sin høyeste fullførte utdanning er redusert fra 2003 til 2011, men fortsatt er det flest sysselsatte med denne utdanningsbakgrunnen.

Utviklingen i de sysselsattes utdanningsbakgrunn har vært ulik for kvinner og menn. Andelen kvinner med grunnskole- og videregående utdanning falt med 13 prosentpoeng i perioden, mens andelen blant menn kun falt med 3,8 prosentpoeng. Andelen med kort høyere utdanning økte med 6,8 prosentpoeng for kvinner, men bare med 1,5 prosentpoeng blant menn i samme periode. Andelen med lang høyere utdanning økte med 6,3 prosentpoeng for kvinner i fra 2003 til 2011, mot kun 2,3 prosentpoeng blant menn.

Figur 4.5. Sysselsatte i petroleumsnæringene og petroleumsrelaterte næringer bosatt i Norge, etter utdanningsnivå. 2003-2011. Prosent



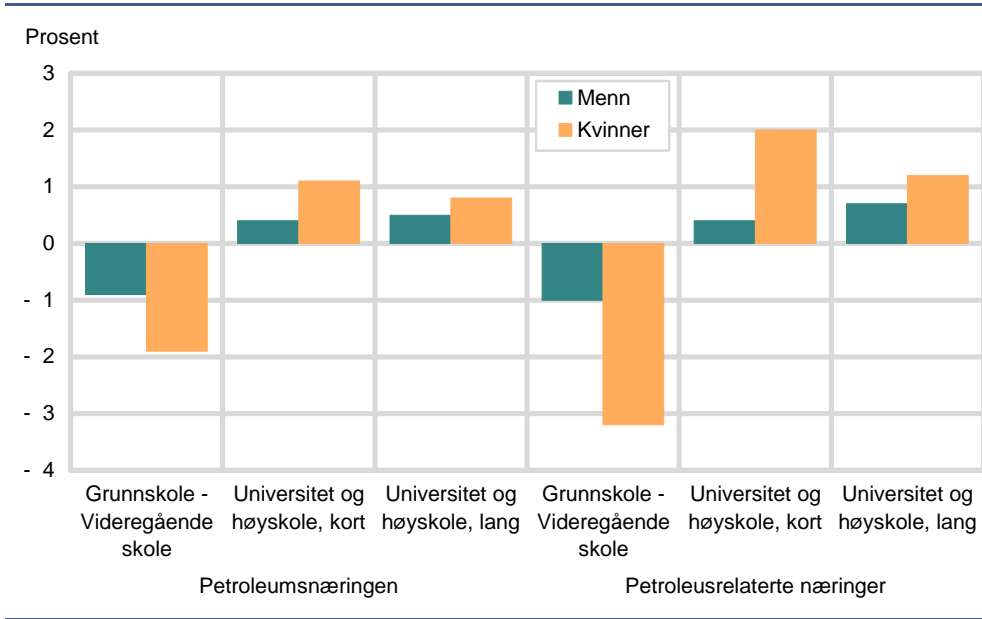
Tabell 4.1. Sysselsatte i petroleumsnæringene og relaterte næringer bosatt i Norge, med oppgitt utdanningsnivå, etter utdanning og kjønn. 2003, 2010 og 2011. Prosent og endringstall i prosentpoeng¹

| | 2003 | | | 2010 | | | 2011 | | |
|---------------------------------------|-----------|------|---------|-----------|------|---------|--------|------|---------|
| | Totalt | Menn | Kvinner | Totalt | Menn | Kvinner | Totalt | Menn | Kvinner |
| I alt | 100 | 100 | 100 | 100 | 100 | 100 | 100 | 100 | 100 |
| Grunnskole - Videregående skole | 67,4 | 69,4 | 57,7 | 62,7 | 66,6 | 46,7 | 61,4 | 65,6 | 44,7 |
| Universitet og høyskole, kort | 18,8 | 17,6 | 24,6 | 21 | 18,8 | 30,1 | 21,6 | 19,1 | 31,4 |
| Universitet og høyskole, lang | 13,8 | 13 | 17,7 | 16,3 | 14,7 | 23,2 | 17 | 15,3 | 24 |
| Endringer | 2003-2011 | | | 2010-2011 | | | | | |
| | Totalt | Menn | Kvinner | Totalt | Menn | Kvinner | | | |
| Grunnskole - Videregående skole | -6 | -3,8 | -13 | -1,3 | -1 | -2 | | | |
| Universitet og høyskole, kort | 2,8 | 1,5 | 6,8 | 0,6 | 0,3 | 1,3 | | | |
| Universitet og høyskole, lang | 3,2 | 2,3 | 6,3 | 0,7 | 0,6 | 0,8 | | | |

¹ Prosentandelene er regnet på bakgrunn av totalantallet minus sysselsatte med uoppgitt utdanning.

Figur 4.6 viser den siste utviklingen fra 2010 til 2011. Tendensen er at kvinner som kommer inn i næringen har en annen utdanning enn de som forlater næringen. Det blir færre kvinner med lavere utdanning og flere med lengre utdanning. Dette ser vi ikke i samme grad hos menn, selv om tendensen er den samme. Det er små forskjeller for menn i petroleumsnæringene og de petroleumsrelaterte næringene. For kvinner er tendensen til endring mot høyere utdanning sterkest i de petroleumsrelaterte næringene.

Figur 4.6. Sysselsatte i petroleumsnæringene og petroleusrelaterte næringer, etter kjønn og utdanning. Endringstall 2010-2011. Prosentpoeng



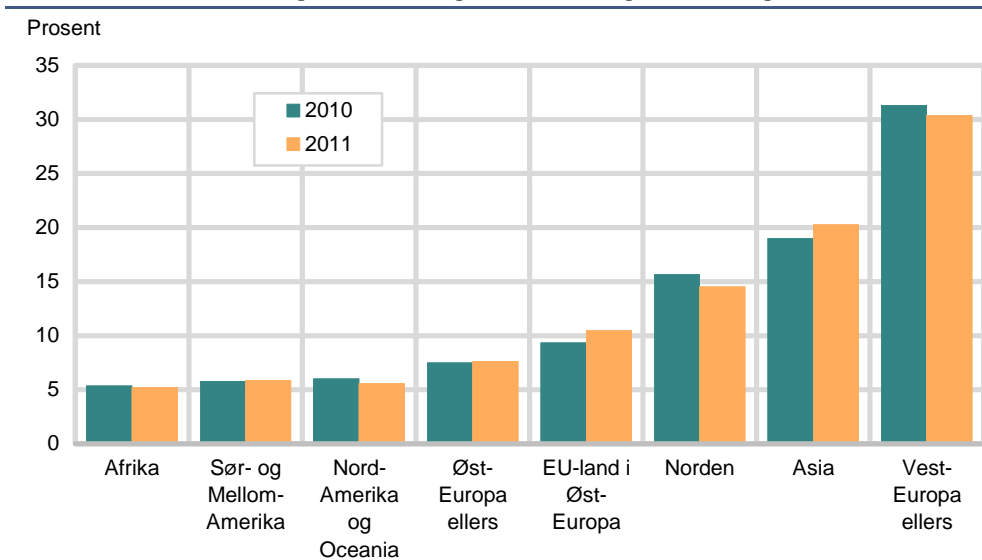
5. Sysselsatte med bakgrunn fra utlandet

Sysselsatte med bakgrunn fra utlandet deles inn i to grupper. Den ene gruppen er de som har innvandret til Norge og bosatt seg her. Personer født i Norge av foreldre med innvandrerbakgrunn inngår ikke i denne gruppen. Den andre gruppen er de som er bosatt i utlandet, men som regelmessig pendler inn eller har kortvarige oppdrag her i landet. I denne gruppen kan vi også finne personer som er født i Norge, men som på et senere tidspunkt har bosatt seg i utlandet.

5.1. Sysselsatte innvandrere i petroleumsnæringen og relaterte næringer med bosted i Norge

I 2011 var det 7 082 innvandrere bosatt i Norge som arbeidet i petroleumsnæringene eller relaterte næringer. Dette utgjør 10,2 prosent av den bosatte sysselsettingen i petroleumsnæringene og relaterte næringer, tilsvarende tall for 2010 var 9,3 prosent. Dette er en vesentlig høyere andel enn i 2003 hvor bare 5,5 prosent av de sysselsatte var innvandrere. Fremdeles er det en overvekt av innvandrere fra Vest-Europa.

Figur 5.1. Sysselsatte med innvandrerbakgrunn i petroleumsnæringene og petroleumsrelaterte næringer bosatt i Norge, etter landbakgrunn. 2010 og 2011. Prosent



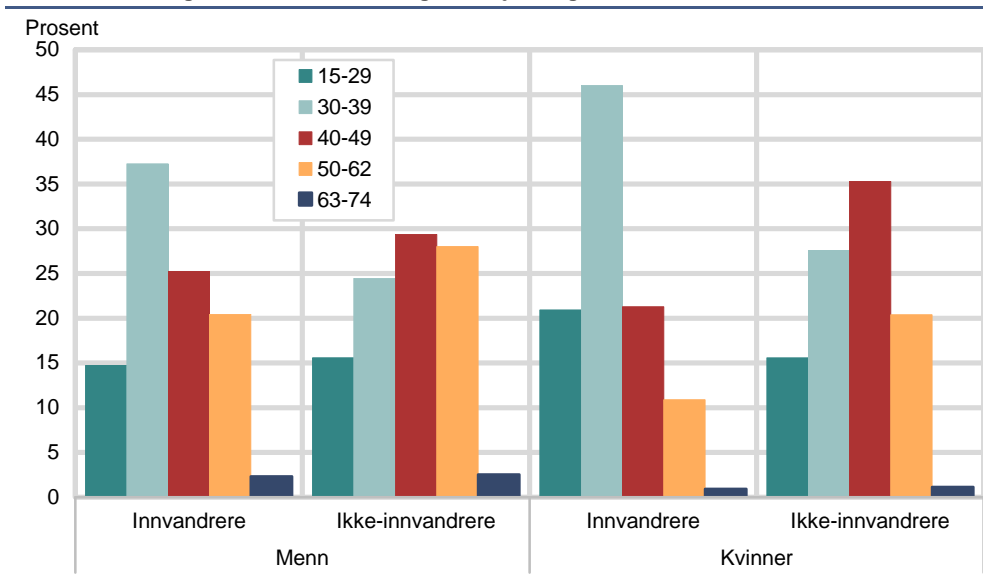
Tabell 5.1. Bosatte innvandrere sysselsatt i petroleumsnæringene og petroleumsrelaterte næringer, etter landbakgrunn. 2003, 2010 og 2011

| 2003 | | 2010 | | 2011 | |
|---------------|-------|---------------|-------|---------------|-------|
| I alt | 2 713 | I alt | 6 010 | I alt | 7 082 |
| Storbritannia | 578 | Storbritannia | 851 | Storbritannia | 906 |
| Danmark | 234 | Sverige | 427 | Sverige | 467 |
| Sverige | 214 | Polen | 344 | Polen | 451 |
| USA | 149 | Danmark | 340 | Danmark | 376 |
| Vietnam | 146 | Tyskland | 303 | Tyskland | 347 |
| Tyskland | 134 | Frankrike | 239 | Frankrike | 298 |
| Nederland | 111 | Russland | 215 | Russland | 267 |
| Chile | 101 | USA | 204 | India | 243 |
| Frankrike | 93 | Nederland | 193 | Iran | 233 |
| Finland | 71 | India | 192 | USA | 229 |
| Andre land | 882 | Andre land | 2 702 | Andre land | 3 265 |

For petroleumsnæringene og petroleumsrelaterte næringer viser aldersfordelingen det samme mønsteret som for alle sysselsatte at innvandrere bosatt i Norge i 2011 er yngre enn bosatte uten innvandrerbakgrunn. Blant menn med innvandrerbakgrunn er det riktignok litt færre under 30 år, men dette mer enn oppveies av langt flere i alderen 30-39 år samt færre i alderen 50-62. Aldersforskjellene er størst blant kvinner. Kvinner med innvandrerbakgrunn har en langt yngre gjennomsnittsalder enn kvinner uten innvandrerbakgrunn. Andelene i begge de yngste aldersgruppene er langt høyere blant innvandrere og tilsvarende langt lavere for både aldersgruppen 40-49 år og 50-62 år enn blant kvinner uten innvandrerbakgrunn. Kjønnsforskjellene er

noe mindre blant innvandrere enn blant ikke-innvandrere. Kvinnene utgjør rundt 23 prosent av innvandrerne mot 20 prosent av ikke-innvandrere.

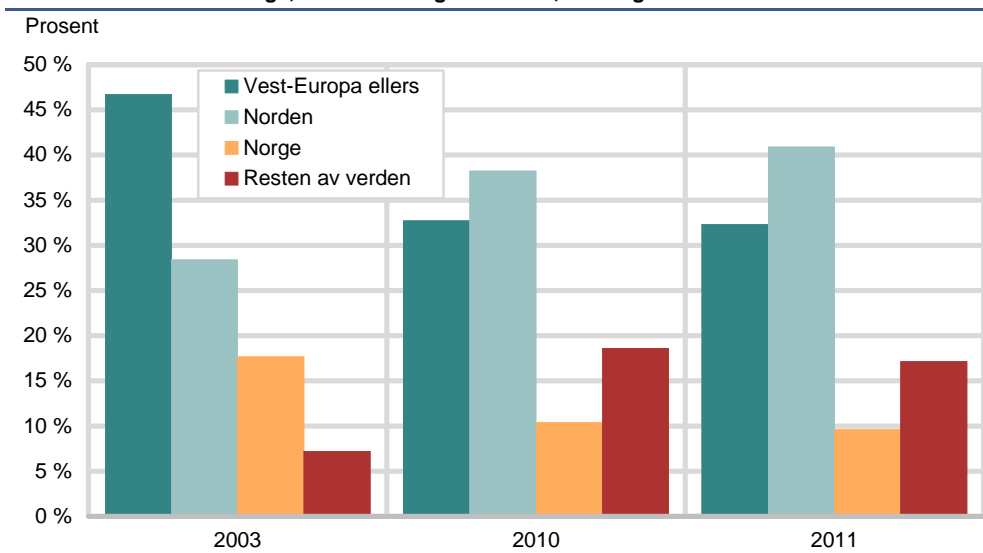
Figur 5.2. Sysselsatte i petroleumsnæringene og petroleumsrelaterte næringer bosatt i Norge, etter innvandrerbakgrunn, kjønn og alder. 2011. Prosent



5.2. Sysselsatte med bosted i utlandet

Arbeidstidsordningene på sokkelen med lange perioder til avspasering gjør petroleumsnæringene velegnet for langpendling. I 2011 var det 4 013 arbeidstakere i petroleumsnæringene og relaterte næringer som var registrert bosatt i utlandet. Det foreligger ikke informasjon om hvilket land arbeidstakerne faktisk bor i, de er derfor fordelt etter landbakgrunn. I praksis vil dette si fødeland for personer med landbakgrunn fra Norge, for personer med annen landbakgrunn vil det i hovedsak bety statsborgerskap.

Figur 5.3. Sysselsatte i petroleumsnæringene og petroleumsrelaterte næringer som ikke er bosatt i Norge, etter landbakgrunn. 2003, 2010 og 2011. Prosent



De fleste sysselsatte i petroleumsnæringene eller relaterte næringer som ikke er bosatt i Norge kommer fra EU-land. Vi ser at andelen nordmenn bosatt i utlandet har gått litt opp både i petroleumsnæringen og i de relaterte næringer. Personer som har bakgrunn fra Norden utenom Norge er den gruppen som vokser mest, men økningen er vesentlig høyere i petroleumsnæringene enn i de petroleumsrelaterte næringene. Fra 2010 til 2011 ser vi at sysselsatte fra Norden utenom Norge har hatt en økning på 23 prosent, mens økningen samlet for sysselsatte ikke bosatt i Norge var på 15 prosent.

6. Sammenligning med andre næringer

Vi ser først på sysselsatte som er bosatt i Norge, og deretter på de som er bosatt i utlandet.

6.1. Sysselsatte bosatt i Norge

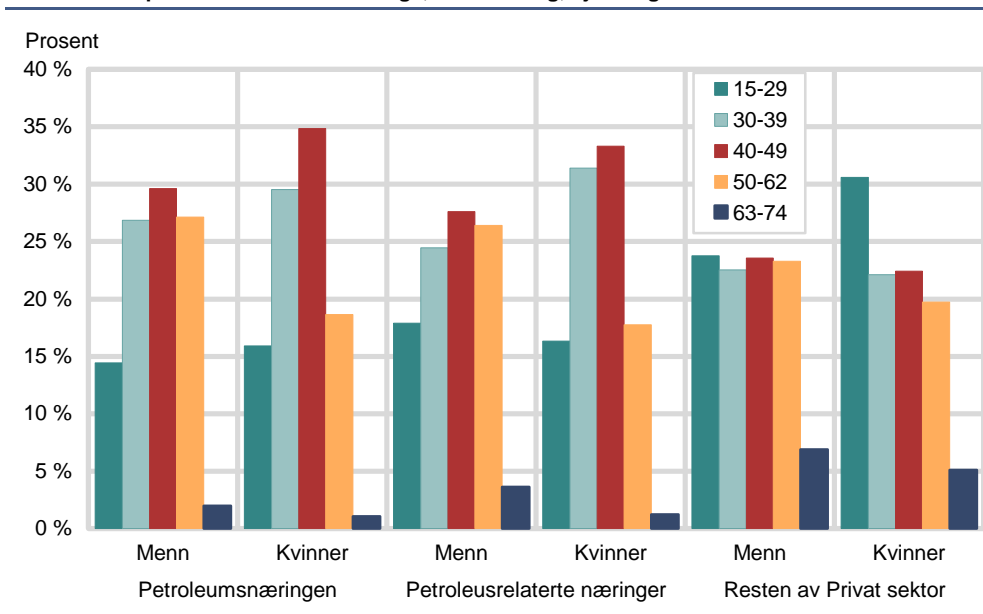
I sammenligningen er offentlig forvaltning holdt utenfor, og derfor begrenset til privat sektor samt offentlige foretak. For enkelthets skyld omtales denne gruppa som privat sektor. Petroleumsnæringen og de relaterte næringene utgjorde i 2011 3,4 prosent av all sysselsetting i privat sektor.

Menn og kvinner i petroleumssektoren og privat sektor

Petroleumsnæringene og de relaterte næringene er mer mannsdominert enn resten av privat sektor. Andelen kvinner i petroleumssektoren var på 19,5 prosent i 2011. Til sammenligning var den tilsvarende andelen 37,5 prosent i resten av privat sektor. Dette er samme andeler som i 2010.

Det er langt større konsentrasjon om enkelte aldersgrupper i petroleumssektoren enn i privat sektor for øvrig. Dette kommer først og fremst av en overrepresentasjon i de middelaldrenkvinner. Årsaken til den lave andelen unge er antageligvis krav til høyere utdanning.

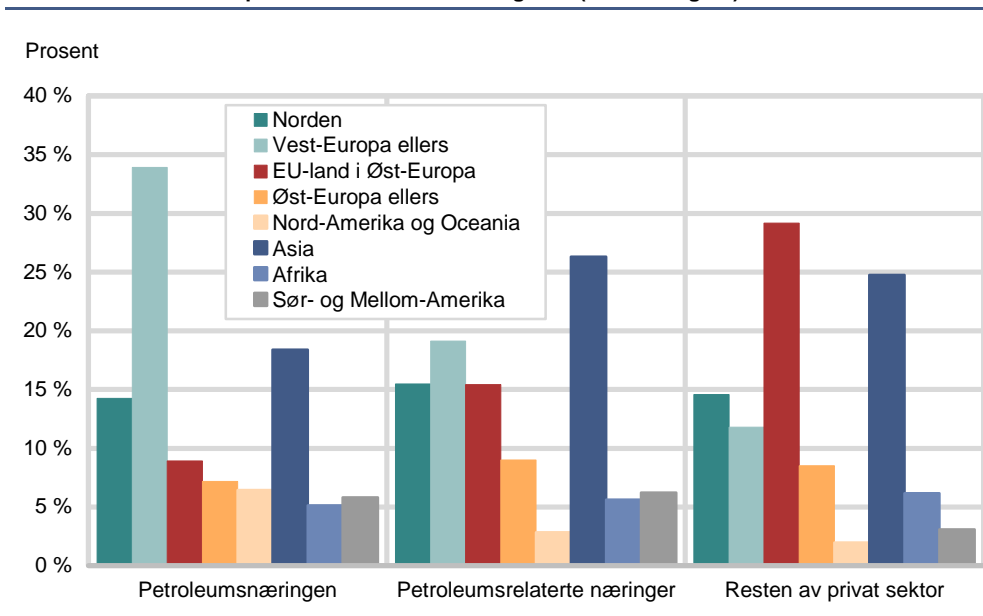
Figur 6.1. Sysselsatte i petroleumsnæringene, petroleumsrelaterte næringer og resten av privat sektor bosatt i Norge, etter næring, kjønn og alder. 2011. Prosent



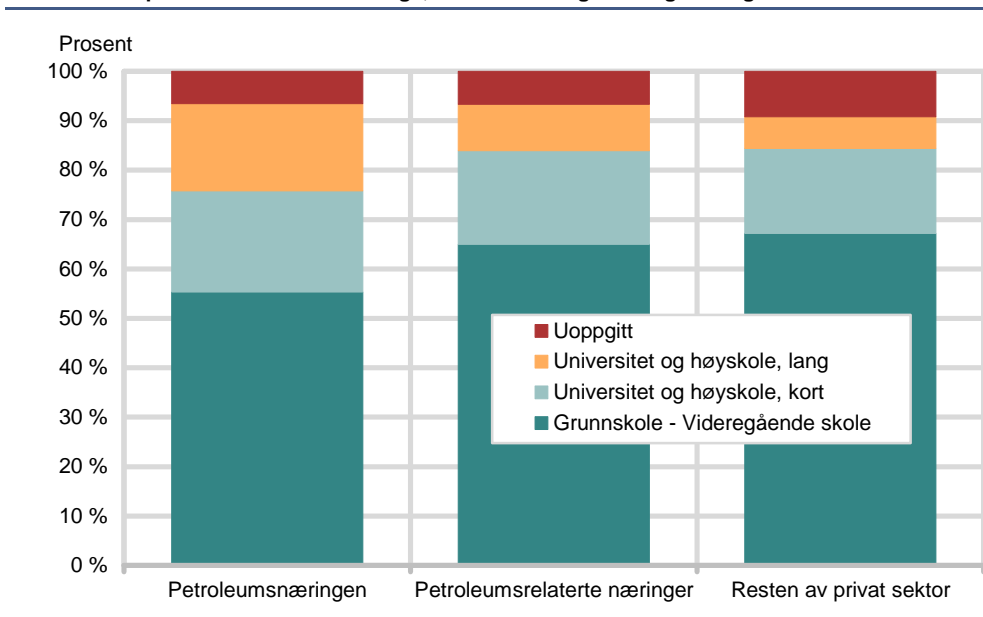
Innvandrerbakgrunn i petroleumsnæringen, i petroleumsrelaterte næringer og i resten av privat sektor

I petroleumsnæringen ser vi at den desidert største gruppen av innvandrere kommer fra Vest-Europa utenom Norden. I de petroleumsrelaterte næringene samt i resten av privat sektor er dette noe annerledes. I disse næringene er det ingen dominans fra Vest-Europa ellers, mens innvandrere fra Asia er den største gruppen, samt at det er langt større andel fra EU-land i Øst-Europa enn i petroleumsnæringen.

Figur 6.2. Sysselsatte innvandrere i petroleumsnæringene, petroleumsrelaterte næringer og resten av privat sektor etter landbakgrunn (verdensregion). 2011. Prosent



Figur 6.3. Sysselsatte i petroleumsnæringene, petroleumsrelaterte næringer og resten av privat sektor bosatt i Norge, etter utdanningsnivå og næring. 2011. Prosent

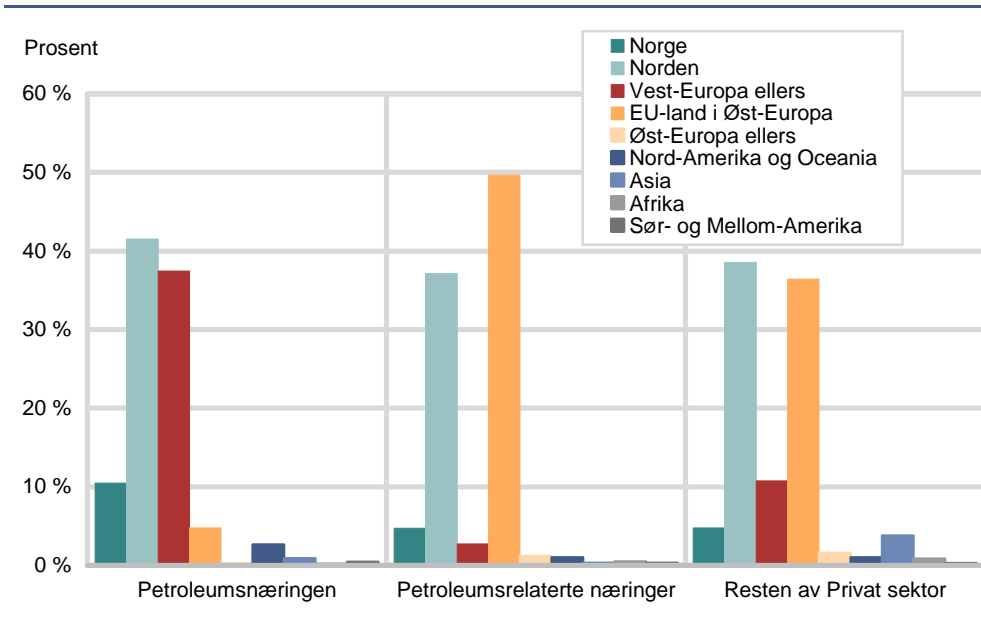


Figur 6.3 viser at utdanningsnivået for sysselsatte i petroleumsrelaterte næringer er ganske likt med resten av privat sektor, mens det i petroleumsnæringene er en markert høyere andel sysselsatte med universitetsutdanning, både lang og kortere utdanning. Vi ser også at i de petroleumsrelaterte næringene ligger utdanningsnivået noe høyere enn i resten av privat sektor.

6.2. Sysselsatte ikke bosatt i Norge

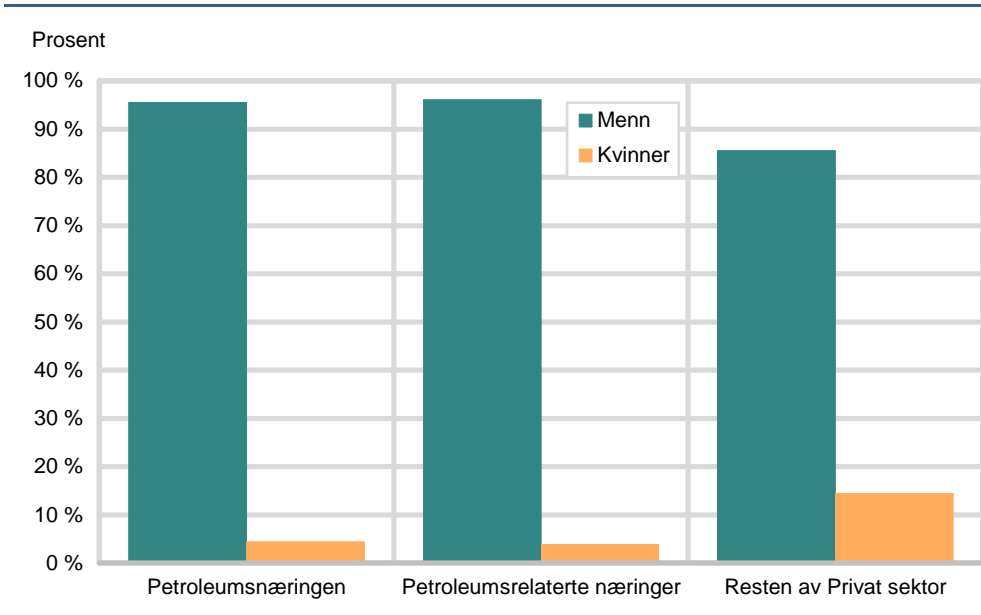
Blant sysselsatte ikke bosatt i Norge skiller petroleumsnæringen seg fra resten av privat sektor. Petroleumsnæringen har en vesentlig større andel sysselsatte bosatt i Norden og Vest-Europa ellers, mens Norden og EU-land i Øst-Europa dominerer i petroleumsrelaterte næringer og resten av privat sektor.

Figur 6.4. Sysselsatte i petroleumsnæringene, petroleumsrelaterte næringer og annen privat sektor ikke bosatt i Norge, etter landbakgrunn. 2011. Prosent



Blant ikke-bosatte er kvinneandelen svært lav for sysselsatte i petroleumsnæringene og i petroleumsrelaterte næringer sammenlignet med sysselsatte i resten av privat sektor.

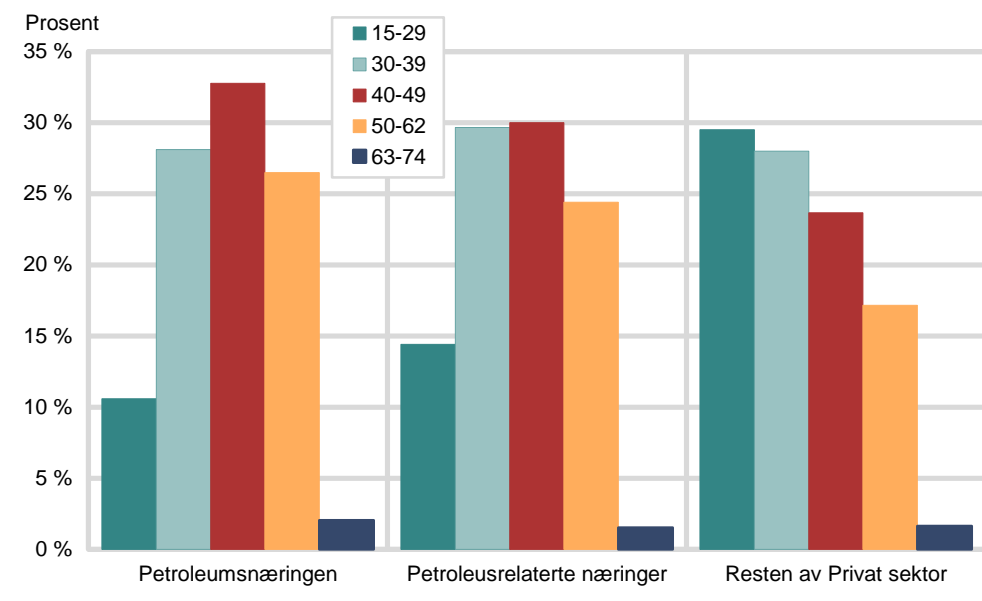
Figur 6.5. Sysselsatte i petroleumsnæringene, petroleumsrelaterte næringer og annen privat sektor ikke bosatt i Norge, etter kjønn. 2011. Prosent



Blant ikke-bosatte sysselsatt i petroleumsnæringene og de petroleumsrelaterte næringene er det videre en lavere andel unge enn i øvrige næringer i privat sektor. Dette gjelder både for kvinner og menn (figur 6.6).

Andelen i den yngste aldersgruppen i petroleumssektoren er lavere sammenlignet med privat sektor ellers. Petroleums- og petroleumsrelaterte næringer har en høyere andel sysselsatte i aldersgruppen 40-49 år og 50-62 år enn i øvrige næringer i privat sektor.

Figur 6.6. Sysselsatte i petroleumsnæringene, petroleusrelaterte næringer og annen privat sektor ikke bosatt i Norge, etter alder. 2011. Prosent



Vedlegg A: Vedleggstabeller

Alder

Tabell A1 Sysselsatte i petroleumsnæringen bosatt i Norge, etter alder og kjønn 2003-2011¹.
Absolutte tall og prosent

| | 2003 | 2004 | 2005 | 2006 | 2007 | 2008 | 2009 | 2010 | 2011 |
|-----------------|--------|--------|--------|--------|--------|--------|--------|--------|--------|
| 15-74 år | | | | | | | | | |
| I alt | 28 896 | 29 062 | 30 163 | 33 603 | 36 245 | 39 050 | 40 303 | 48 245 | 51 431 |
| Menn | 23 454 | 23 557 | 24 401 | 26 998 | 28 947 | 31 038 | 31 861 | 38 487 | 40 737 |
| Kvinner | 5 442 | 5 505 | 5 762 | 6 605 | 7 298 | 8 012 | 8 442 | 9 758 | 10 694 |
| 15-29 år | | | | | | | | | |
| I alt | 2 776 | 2 637 | 3 105 | 4 181 | 4 929 | 5 840 | 6 157 | 7 102 | 7 730 |
| Menn | 2 133 | 2 015 | 2 375 | 3 261 | 3 809 | 4 558 | 4 802 | 5 549 | 6 021 |
| Kvinner | 643 | 622 | 730 | 920 | 1 120 | 1 282 | 1 355 | 1 553 | 1 709 |
| 30-39 år | | | | | | | | | |
| I alt | 8 882 | 8 691 | 8 720 | 9 796 | 10 141 | 10 887 | 11 304 | 13 212 | 13 869 |
| Menn | 6 787 | 6 704 | 6 788 | 7 627 | 7 905 | 8 448 | 8 720 | 10 331 | 10 688 |
| Kvinner | 2 095 | 1 987 | 1 932 | 2 169 | 2 236 | 2 439 | 2 584 | 2 881 | 3 181 |
| 40-49 år | | | | | | | | | |
| I alt | 9 733 | 9 799 | 9 903 | 10 590 | 11 154 | 11 936 | 12 384 | 14 801 | 15 569 |
| Menn | 7 948 | 7 866 | 7 841 | 8 254 | 8 592 | 9 140 | 9 437 | 11 401 | 11 946 |
| Kvinner | 1 785 | 1 933 | 2 062 | 2 336 | 2 562 | 2 796 | 2 947 | 3 400 | 3 623 |
| 50-62 år | | | | | | | | | |
| I alt | 7 304 | 7 727 | 8 153 | 8 654 | 9 457 | 9 783 | 9 870 | 12 259 | 13 268 |
| Menn | 6 417 | 6 787 | 7 148 | 7 522 | 8 155 | 8 378 | 8 396 | 10 439 | 11 193 |
| Kvinner | 887 | 940 | 1 005 | 1 132 | 1 302 | 1 405 | 1 474 | 1 820 | 2 075 |
| 63-74 år | | | | | | | | | |
| I alt | 201 | 208 | 282 | 382 | 564 | 604 | 588 | 871 | 995 |
| Menn | 169 | 185 | 249 | 334 | 486 | 514 | 506 | 767 | 889 |
| Kvinner | 32 | 23 | 33 | 48 | 78 | 90 | 82 | 104 | 106 |
| Prosent | | | | | | | | | |
| 15-29 år | | | | | | | | | |
| I alt | 9,6 | 9,1 | 10,3 | 12,4 | 13,6 | 15,0 | 15,3 | 14,7 | 15,0 |
| Menn | 9,1 | 8,6 | 9,7 | 12,1 | 13,2 | 14,7 | 15,1 | 14,4 | 14,8 |
| Kvinner | 11,8 | 11,3 | 12,7 | 13,9 | 15,3 | 16,0 | 16,1 | 15,9 | 16,0 |
| 30-39 år | | | | | | | | | |
| I alt | 30,7 | 29,9 | 28,9 | 29,2 | 28,0 | 27,9 | 28,0 | 27,4 | 27,0 |
| Menn | 28,9 | 28,5 | 27,8 | 28,3 | 27,3 | 27,2 | 27,4 | 26,8 | 26,2 |
| Kvinner | 38,5 | 36,1 | 33,5 | 32,8 | 30,6 | 30,4 | 30,6 | 29,5 | 29,7 |
| 40-49 år | | | | | | | | | |
| I alt | 33,7 | 33,7 | 32,8 | 31,5 | 30,8 | 30,6 | 30,7 | 30,7 | 30,3 |
| Menn | 33,9 | 33,4 | 32,1 | 30,6 | 29,7 | 29,4 | 29,6 | 29,6 | 29,3 |
| Kvinner | 32,8 | 35,1 | 35,8 | 35,4 | 35,1 | 34,9 | 34,9 | 34,8 | 33,9 |
| 50-62 år | | | | | | | | | |
| I alt | 25,3 | 26,6 | 27,0 | 25,8 | 26,1 | 25,1 | 24,5 | 25,4 | 25,8 |
| Menn | 27,4 | 28,8 | 29,3 | 27,9 | 28,2 | 27,0 | 26,4 | 27,1 | 27,5 |
| Kvinner | 16,3 | 17,1 | 17,4 | 17,1 | 17,8 | 17,5 | 17,5 | 18,7 | 19,4 |
| 63-74 år | | | | | | | | | |
| I alt | 0,7 | 0,7 | 0,9 | 1,1 | 1,6 | 1,5 | 1,5 | 1,8 | 1,9 |
| Menn | 0,7 | 0,8 | 1,0 | 1,2 | 1,7 | 1,7 | 1,6 | 2,0 | 2,2 |
| Kvinner | 0,6 | 0,4 | 0,6 | 0,7 | 1,1 | 1,1 | 1,0 | 1,1 | 1,0 |

¹ Tallene er ikke korrigert for bruddet i tidsserien i 2008

Tabell A1b Sysselsatte i petroleumsrelaterte næringer bosatt i Norge, etter alder og kjønn. 2003-2011¹. Absolutte tall og prosent

| | 2003 | 2004 | 2005 | 2006 | 2007 | 2008 | 2009 | 2010 | 2011 |
|-----------------|-------|-------|-------|-------|-------|-------|-------|-------|-------|
| 15-74 år | | | | | | | | | |
| I alt | 18447 | 18996 | 19227 | 21778 | 22571 | 19684 | 18833 | 13088 | 13862 |
| Menn | 16113 | 16612 | 16773 | 18869 | 19305 | 16454 | 15780 | 10901 | 11302 |
| Kvinner | 2334 | 2384 | 2454 | 2909 | 3266 | 3230 | 3053 | 2187 | 2560 |
| 15-29 år | | | | | | | | | |
| I alt | 2621 | 2609 | 2752 | 4035 | 4310 | 4221 | 3730 | 2308 | 2491 |
| Menn | 2325 | 2332 | 2445 | 3507 | 3708 | 3570 | 3179 | 1951 | 2047 |
| Kvinner | 296 | 277 | 307 | 528 | 602 | 651 | 551 | 357 | 444 |
| 30-39 år | | | | | | | | | |
| I alt | 5931 | 5888 | 5632 | 6172 | 6278 | 5399 | 5155 | 3354 | 3514 |
| Menn | 4980 | 4981 | 4758 | 5188 | 5186 | 4326 | 4156 | 2667 | 2737 |
| Kvinner | 951 | 907 | 874 | 984 | 1092 | 1073 | 999 | 687 | 777 |
| 40-49 år | | | | | | | | | |
| I alt | 5298 | 5574 | 5663 | 6152 | 6317 | 5319 | 5228 | 3736 | 3940 |
| Menn | 4636 | 4831 | 4877 | 5230 | 5267 | 4308 | 4246 | 3008 | 3114 |
| Kvinner | 662 | 743 | 786 | 922 | 1050 | 1011 | 982 | 728 | 826 |
| 50-62 år | | | | | | | | | |
| I alt | 4377 | 4660 | 4856 | 5047 | 5180 | 4276 | 4197 | 3267 | 3447 |
| Menn | 3968 | 4225 | 4399 | 4604 | 4698 | 3815 | 3712 | 2879 | 2975 |
| Kvinner | 409 | 435 | 457 | 443 | 482 | 461 | 485 | 388 | 472 |
| 63-74 år | | | | | | | | | |
| I alt | 220 | 265 | 324 | 372 | 483 | 469 | 523 | 423 | 470 |
| Menn | 204 | 243 | 294 | 340 | 443 | 435 | 487 | 396 | 429 |
| Kvinner | 16 | 22 | 30 | 32 | 40 | 34 | 36 | 27 | 41 |
| Prosent | | | | | | | | | |
| 15-29 år | | | | | | | | | |
| I alt | 14,2 | 13,7 | 14,3 | 18,5 | 19,1 | 21,4 | 19,8 | 17,6 | 18,0 |
| Menn | 14,4 | 14,0 | 14,6 | 18,6 | 19,2 | 21,7 | 20,1 | 17,9 | 18,1 |
| Kvinner | 12,7 | 11,6 | 12,5 | 18,2 | 18,4 | 20,2 | 18,0 | 16,3 | 17,3 |
| 30-39 år | | | | | | | | | |
| I alt | 32,2 | 31,0 | 29,3 | 28,3 | 27,8 | 27,4 | 27,4 | 25,6 | 25,3 |
| Menn | 30,9 | 30,0 | 28,4 | 27,5 | 26,9 | 26,3 | 26,3 | 24,5 | 24,2 |
| Kvinner | 40,7 | 38,0 | 35,6 | 33,8 | 33,4 | 33,2 | 32,7 | 31,4 | 30,4 |
| 40-49 år | | | | | | | | | |
| I alt | 28,7 | 29,3 | 29,5 | 28,2 | 28,0 | 27,0 | 27,8 | 28,5 | 28,4 |
| Menn | 28,8 | 29,1 | 29,1 | 27,7 | 27,3 | 26,2 | 26,9 | 27,6 | 27,6 |
| Kvinner | 28,4 | 31,2 | 32,0 | 31,7 | 32,1 | 31,3 | 32,2 | 33,3 | 32,3 |
| 50-62 år | | | | | | | | | |
| I alt | 23,7 | 24,5 | 25,3 | 23,2 | 22,9 | 21,7 | 22,3 | 25,0 | 24,9 |
| Menn | 24,6 | 25,4 | 26,2 | 24,4 | 24,3 | 23,2 | 23,5 | 26,4 | 26,3 |
| Kvinner | 17,5 | 18,2 | 18,6 | 15,2 | 14,8 | 14,3 | 15,9 | 17,7 | 18,4 |
| 63-74 år | | | | | | | | | |
| I alt | 1,2 | 1,4 | 1,7 | 1,7 | 2,1 | 2,4 | 2,8 | 3,2 | 3,4 |
| Menn | 1,3 | 1,5 | 1,8 | 1,8 | 2,3 | 2,6 | 3,1 | 3,6 | 3,8 |
| Kvinner | 0,7 | 0,9 | 1,2 | 1,1 | 1,2 | 1,1 | 1,2 | 1,2 | 1,6 |

¹ Tallene er ikke korrigert for bruddet i tidsserien i 2008

Utdanning og kjønn

Tabell A2 Sysselsatte i petroleumsnæringene bosatt i Norge, etter utdanningsnivå og kjønn 2003, 2010¹ og 2011. Absolutte tall og prosent

| | 2003 | | | 2010 | | | 2011 | | |
|---------------------------------------|---------|--------|---------|--------|--------|---------|--------|--------|---------|
| | Total | Menn | Kvinner | Total | Menn | Kvinner | Total | Menn | Kvinner |
| I alt | 28 896 | 23 454 | 5 442 | 48 245 | 38 487 | 9 758 | 51 431 | 40 737 | 10 694 |
| Grunnskole - Videregående skole | 17 397 | 14 558 | 2 839 | 27 442 | 23 390 | 4 052 | 28 454 | 24 245 | 4 209 |
| Universitet og høyskole, kort | 5 827 | 4 459 | 1 368 | 9 717 | 6 995 | 2 722 | 10 543 | 7 482 | 3 061 |
| Universitet og høyskole, lang | 5 013 | 3 878 | 1 135 | 8 285 | 5 953 | 2 332 | 9 069 | 6 459 | 2 610 |
| Uoppgitt utdanningsnivå | 659 | 559 | 100 | 2 801 | 2 149 | 652 | 3 365 | 2 551 | 814 |
| | Prosent | | | | | | | | |
| Grunnskole - Videregående skole | 60,2 | 62,1 | 52,2 | 56,9 | 60,8 | 41,5 | 55,3 | 59,5 | 39,4 |
| Universitet og høyskole, kort | 20,2 | 19,0 | 25,1 | 20,1 | 18,2 | 27,9 | 20,5 | 18,4 | 28,6 |
| Universitet og høyskole, lang | 17,3 | 16,5 | 20,9 | 17,2 | 15,5 | 23,9 | 17,6 | 15,9 | 24,4 |
| Uoppgitt utdanningsnivå | 2,3 | 2,4 | 1,8 | 5,8 | 5,6 | 6,7 | 6,5 | 6,3 | 7,6 |

¹ Tallene er ikke korrigert for bruddet i tidsserien i 2008

Tabell A2b Sysselsatte i petroleumrelaterte næringer bosatt i Norge, etter utdanningsnivå og kjønn 2003, 2010¹ og 2011. Absolutte tall og prosent

| | 2003 | | | 2010 | | | 2011 | | |
|---------------------------------------|---------|--------|---------|--------|--------|---------|--------|--------|---------|
| | Total | Menn | Kvinner | Total | Menn | Kvinner | Total | Menn | Kvinner |
| I alt | 18 447 | 16 113 | 2 334 | 13 088 | 10 901 | 2 187 | 13 862 | 11 302 | 2 560 |
| Grunnskole - Videregående skole | 13 941 | 12 368 | 1 573 | 8 861 | 7 711 | 1 150 | 9 011 | 7 760 | 1 251 |
| Universitet og høyskole, kort | 2 891 | 2 375 | 516 | 2 408 | 1 776 | 632 | 2 625 | 1 849 | 776 |
| Universitet og høyskole, lang | 1 402 | 1 182 | 220 | 1 148 | 895 | 253 | 1 300 | 982 | 318 |
| Uoppgitt utdanningsnivå | 213 | 188 | 25 | 671 | 519 | 152 | 926 | 711 | 215 |
| | Prosent | | | | | | | | |
| Grunnskole - Videregående skole | 75,6 | 76,8 | 67,4 | 67,7 | 70,7 | 52,6 | 65 | 68,7 | 48,9 |
| Universitet og høyskole, kort | 15,7 | 14,7 | 22,1 | 18,4 | 16,3 | 28,9 | 18,9 | 16,4 | 30,3 |
| Universitet og høyskole, lang | 7,6 | 7,3 | 9,4 | 8,8 | 8,2 | 11,6 | 9,4 | 8,7 | 12,4 |
| Uoppgitt utdanningsnivå | 1,2 | 1,2 | 1,1 | 5,1 | 4,8 | 7,0 | 6,7 | 6,3 | 8,4 |

¹ Tallene er ikke korrigert for bruddet i tidsserien i 2008

Bosted

Tabell A3 Sysselsatte i petroleumsnæringene bosatt i Norge, etter bostedsfylke 2003, 2010¹ og 2011

| | 2003 | | 2010 | | 2011 | |
|------------------------|--------|---------|--------|---------|--------|---------|
| | Total | Kvinner | Total | Kvinner | Total | Kvinner |
| Hele landet | 28 896 | 5 442 | 48 245 | 9 758 | 51 431 | 10 694 |
| Rogaland | 13 112 | 2 112 | 21 112 | 3 336 | 22 597 | 3 529 |
| Hordaland | 6 215 | 1 098 | 10 098 | 1 984 | 10 596 | 1 984 |
| Sør-Trøndelag | 1 212 | 1 764 | 2 336 | 1 764 | 2 529 | 1 984 |
| Møre og Romsdal | 1 138 | 1 743 | 1 764 | 1 743 | 1 984 | 1 899 |
| Telemark | 1 037 | 1 743 | 1 743 | 1 743 | 1 899 | 1 870 |
| Vest-Agder | 898 | 1 733 | 1 733 | 1 733 | 1 870 | 1 432 |
| Akershus | 854 | 1 393 | 1 393 | 1 393 | 1 432 | 1 236 |
| Aust-Agder | 667 | 1 224 | 1 224 | 1 224 | 1 236 | 1 144 |
| Oslo | 641 | 1 109 | 1 109 | 1 109 | 1 144 | 1 055 |
| Vestfold | 613 | 953 | 953 | 953 | 1 055 | 930 |
| Sogn og Fjordane | 540 | 891 | 891 | 891 | 930 | 857 |
| Nordland | 447 | 780 | 780 | 780 | 857 | 769 |
| Troms | 406 | 767 | 767 | 767 | 769 | 712 |
| Nord-Trøndelag | 331 | 621 | 621 | 621 | 712 | 613 |
| Buskerud | 287 | 547 | 547 | 547 | 613 | 532 |
| Østfold | 250 | 509 | 509 | 509 | 532 | 365 |
| Oppland | 90 | 365 | 365 | 365 | 365 | 169 |
| Hedmark | 79 | 165 | 165 | 165 | 169 | 142 |
| Finnmark | 79 | 135 | 135 | 135 | 142 | |

¹ Tallene er ikke korrigert for bruddet i tidsserien i 2008

Tabell A3b Sysselsatte i petroleumsrelaterte næringer bosatt i Norge, etter bostedsfylke. 2003, 2010¹ og 2011

| | 2003 | | 2010 | | 2011 |
|------------------------|-------|------------------------|-------|------------------------|-------|
| Hele landet | 18447 | Hele landet | 13088 | Hele landet | 13862 |
| Rogaland | 6605 | Rogaland | 3975 | Rogaland | 4106 |
| Hordaland | 4895 | Hordaland | 3582 | Hordaland | 3461 |
| Nord-Trøndelag | 861 | Buskerud | 1454 | Buskerud | 1717 |
| Vest-Agder | 824 | Oslo | 613 | Oslo | 769 |
| Møre og Romsdal | 778 | Nord-Trøndelag | 515 | Akershus | 639 |
| Buskerud | 769 | Akershus | 494 | Nord-Trøndelag | 562 |
| Aust-Agder | 725 | Møre og Romsdal | 468 | Møre og Romsdal | 475 |
| Akershus | 578 | Vestfold | 388 | Vestfold | 466 |
| Vestfold | 516 | Aust-Agder | 382 | Telemark | 405 |
| Oslo | 446 | Telemark | 326 | Aust-Agder | 353 |
| Telemark | 396 | Vest-Agder | 255 | Vest-Agder | 259 |
| Sogn og Fjordane | 358 | Sogn og Fjordane | 197 | Sogn og Fjordane | 187 |
| Sør-Trøndelag | 251 | Sør-Trøndelag | 190 | Sør-Trøndelag | 181 |
| Nordland | 214 | Nordland | 103 | Nordland | 113 |
| Østfold | 122 | Finnmark | 46 | Finnmark | 48 |
| Troms | 36 | Østfold | 39 | Østfold | 48 |
| Hedmark | 25 | Troms | 33 | Troms | 29 |
| Oppland | 24 | Oppland | 16 | Oppland | 23 |
| Finnmark | 24 | Hedmark | 12 | Hedmark | 21 |

¹ Tallene er ikke korrigert for bruddet i tidsserien i 2008

Tabell A4 Sysselsatte i petroleumsnæringene bosatt i Norge, etter bostedskommunene med høyest andel sysselsatte i disse næringene. 2003, 2010¹ og 2011. Absolutte tall

| | 2003 | | 2010 | | 2011 |
|-----------------|-------|-----------------|-------|-----------------|--------|
| Sola | 1 084 | Sola | 1 752 | Sola | 1 911 |
| Stavanger | 5 862 | Stavanger | 9 347 | Stavanger | 10 071 |
| Rennesøy | 125 | Øygarden | 240 | Rennesøy | 291 |
| Randaberg | 333 | Austrheim | 169 | Øygarden | 240 |
| Austrheim | 92 | Rennesøy | 258 | Randaberg | 600 |
| Øygarden | 132 | Randaberg | 568 | Sandnes | 3 611 |
| Sandnes | 2 022 | Sandnes | 3 341 | Bokn | 39 |
| Strand | 346 | Bokn | 37 | Strand | 529 |
| Bokn | 25 | Strand | 513 | Austrheim | 125 |
| Tysvær | 298 | Tysvær | 433 | Tysvær | 452 |

¹ Tallene er ikke korrigert for bruddet i tidsserien i 2008

Tabell A4b Sysselsatte i petroleumsrelaterte næringer bosatt i Norge, etter bostedskommunene høyest andel sysselsatte i disse næringene. 2003, 2010¹ og 2011. Absolutte tall

| | 2003 | | 2010 | | 2011 |
|-----------------|-------|-----------------|------|-----------------|-------|
| Stord | 1 664 | Stord | 123 | Stord | 1 462 |
| Fitjar | 157 | Fitjar | 895 | Kongsberg | 1 072 |
| Verdal | 458 | Kongsberg | 439 | Fitjar | 105 |
| Sveio | 142 | Eigersund | 137 | Eigersund | 433 |
| Eigersund | 414 | Sveio | 832 | Sveio | 143 |
| Meland | 161 | Haugesund | 288 | Haugesund | 870 |
| Haugesund | 826 | Verdal | 57 | Verdal | 327 |
| Bømlo | 234 | Flesberg | 215 | Flesberg | 64 |
| Stavanger | 2492 | Bømlo | 181 | Tysvær | 197 |
| Karmøy | 705 | Tysvær | 123 | Austrheim | 47 |

¹ Tallene er ikke korrigert for bruddet i tidsserien i 2008

Petroleumssektoren i forhold til resten av privat sektor

Tabell A5 Sysselsatte i privat sektor bosatt i Norge, etter næring, kjønn og alder. 2011. Absolutte tall og prosent

| | Petroleumsnæringen | | | Petroleumrelaterte næringer | | | Resten av privat sektor | | |
|-------------|--------------------|--------|---------|-----------------------------|--------|---------|-------------------------|-----------|---------|
| | Total | Menn | Kvinner | Total | Menn | Kvinner | Total | Menn | Kvinner |
| Total | 51 431 | 40 737 | 10 694 | 13 862 | 11 302 | 2 560 | 1 790 548 | 1 123 169 | 667 379 |
| 15-29 | 7 730 | 6 021 | 1 709 | 2 491 | 2 047 | 444 | 475 899 | 270 081 | 205 818 |
| 30-39 | 13 869 | 10 688 | 3 181 | 3 514 | 2 737 | 777 | 395 757 | 250 279 | 145 478 |
| 40-49 | 15 569 | 11 946 | 3 623 | 3 940 | 3 114 | 826 | 414 979 | 264 813 | 150 166 |
| 50-62 | 13 268 | 11 193 | 2 075 | 3 447 | 2 975 | 472 | 391 267 | 259 620 | 131 647 |
| 63-74 | 995 | 889 | 106 | 470 | 429 | 41 | 112 646 | 78 376 | 34 270 |
| | Prosent | | | | | | | | |
| Total | 100,0 | 79,2 | 20,8 | 100,0 | 81,5 | 18,5 | 100,0 | 62,7 | 37,3 |
| 15-29 | 15,0 | 77,9 | 22,1 | 18,0 | 82,2 | 17,8 | 26,6 | 56,8 | 43,2 |
| 30-39 | 27,0 | 77,1 | 22,9 | 25,3 | 77,9 | 22,1 | 22,1 | 63,2 | 36,8 |
| 40-49 | 30,3 | 76,7 | 23,3 | 28,4 | 79,0 | 21,0 | 23,2 | 63,8 | 36,2 |
| 50-62 | 25,8 | 84,4 | 15,6 | 24,9 | 86,3 | 13,7 | 21,9 | 66,4 | 33,6 |
| 63-74 | 1,9 | 89,3 | 10,7 | 3,4 | 91,3 | 8,7 | 6,3 | 69,6 | 30,4 |

Ikke bosatte

Tabell A6 Sysselsatte i petroleumsnæringene og petroleumrelaterte næringer etter bosettingsstatus. 2003-2011¹. Absolutte tall og prosent

| | 2003 | 2004 | 2005 | 2006 | 2007 | 2008 | 2009 | 2010 | 2011 |
|------------------------------------|----------------|--------|--------|--------|--------|--------|--------|--------|--------|
| | Absolutte tall | | | | | | | | |
| Petroleumsnæringene | | | | | | | | | |
| Totalt | 30 449 | 31 087 | 32 049 | 35 885 | 38 391 | 41 361 | 43 017 | 51 158 | 54 854 |
| Bosatte | 28 896 | 29 062 | 30 172 | 33 603 | 36 245 | 39 050 | 40 303 | 48 245 | 51 431 |
| Ikke bosatte | 1 553 | 2 025 | 1 877 | 2 282 | 2 146 | 2 311 | 2 714 | 2 913 | 3 423 |
| Petroleumrelaterte næringer | | | | | | | | | |
| Totalt | 18 706 | 19 422 | 19 659 | 22 981 | 23 758 | 20 776 | 20 055 | 13 659 | 14 452 |
| Bosatte | 18 447 | 18 996 | 19 227 | 21 778 | 22 568 | 19 684 | 18 833 | 13 088 | 13 862 |
| Ikke bosatte | 259 | 426 | 432 | 1 203 | 1 190 | 1 092 | 1 222 | 571 | 590 |
| | Prosent | | | | | | | | |
| Petroleumsnæringene | | | | | | | | | |
| Totalt | 100 | 100 | 100 | 100 | 100 | 100 | 100 | 100 | 100 |
| Bosatte | 94,9 | 93,5 | 94,1 | 93,6 | 94,4 | 94,4 | 93,7 | 94,3 | 93,8 |
| Ikke bosatte | 5,1 | 6,5 | 5,9 | 6,4 | 5,6 | 5,6 | 6,3 | 5,7 | 6,2 |
| Petroleumrelaterte næringer | | | | | | | | | |
| Totalt | 100 | 100 | 100 | 100 | 100 | 100 | 100 | 100 | 100 |
| Bosatte | 98,6 | 97,8 | 97,8 | 94,8 | 95,0 | 94,7 | 93,9 | 95,8 | 95,9 |
| Ikke bosatte | 1,4 | 2,2 | 2,2 | 5,2 | 5,0 | 5,3 | 6,1 | 4,2 | 4,1 |

¹ Tallene er ikke korrigert for bruddet i tidsserien i 2008

Tabell A7 Sysselsatte i petroleumsnæringene og petroleumrelaterte næringer ikke bosatt i Norge, etter landbakgrunn. 2003-2011¹

| Landbakgrunn | 2003 | 2004 | 2005 | 2006 | 2007 | 2008 | 2009 | 2010 | 2011 |
|------------------------------------|-------|-------|-------|-------|-------|-------|-------|-------|-------|
| Petroleumsnæringene | | | | | | | | | |
| I alt | 1 553 | 2 025 | 1 877 | 2 282 | 2 146 | 2 312 | 2 714 | 2 913 | 3 423 |
| Norge | 278 | 259 | 248 | 259 | 256 | 286 | 269 | 334 | 358 |
| Norden | 362 | 444 | 435 | 564 | 563 | 688 | 747 | 1 136 | 1 422 |
| Vest - Europa ellers | 815 | 1 074 | 990 | 1 153 | 1 092 | 1 039 | 1 364 | 1 130 | 1 282 |
| Øst - Europa | 2 | 41 | 22 | 116 | 132 | 170 | 164 | 148 | 172 |
| Nord - Amerika, Oseania | 38 | 119 | 133 | 68 | 47 | 60 | 98 | 96 | 90 |
| Asia | 40 | 56 | 32 | 92 | 36 | 42 | 36 | 32 | 31 |
| Afrika | 6 | 4 | 4 | 11 | 5 | 11 | 12 | 12 | 7 |
| Sør- og Mellom - Amerika | 5 | 7 | 2 | 3 | 5 | 4 | 4 | 5 | 15 |
| Uoppgitt | 7 | 21 | 11 | 16 | 10 | 11 | 20 | 20 | 46 |
| Petroleumrelaterte næringer | | | | | | | | | |
| I alt | 259 | 426 | 432 | 1 203 | 1 190 | 1 092 | 1 222 | 571 | 590 |
| Norge | 42 | 46 | 50 | 60 | 59 | 42 | 48 | 29 | 28 |
| Norden | 155 | 274 | 283 | 570 | 598 | 399 | 479 | 197 | 219 |
| Vest - Europa ellers | 34 | 50 | 59 | 78 | 92 | 70 | 35 | 10 | 16 |
| Øst - Europa | 18 | 19 | 19 | 322 | 415 | 561 | 639 | 326 | 300 |
| Nord - Amerika, Oseania | - | 1 | 1 | 4 | 2 | 3 | - | 1 | 6 |
| Asia | 5 | 27 | 2 | 151 | 9 | 7 | 9 | 3 | 2 |
| Afrika | 1 | 1 | 7 | 3 | 1 | 1 | 3 | 3 | 3 |
| Sør- og Mellom - Amerika | 2 | 5 | 6 | 4 | 1 | 1 | 2 | - | 2 |
| Uoppgitt | 2 | 3 | 5 | 11 | 13 | 8 | 7 | 2 | 14 |

¹ Tallene er ikke korrigert for bruddet i tidsserien i 2008

Tabell A8 Sysselsatte i petroleumsnæringer ikke bosatt i Norge, etter alder og landbakgrunn. 2003 og 2011¹

| | I alt | 15-29 år | 30-39 år | 40-49 år | 50-62 år | 63-74 år |
|-------------------------------|-------|----------|----------|----------|----------|----------|
| 2003 | | | | | | |
| I alt | 1 553 | 156 | 442 | 531 | 415 | 9 |
| Norge | 278 | 10 | 81 | 93 | 93 | 1 |
| Norden | 362 | 16 | 96 | 145 | 102 | 3 |
| Vest-Europa ellers | 815 | 111 | 237 | 256 | 206 | 5 |
| Øst-Europa | 2 | - | 1 | 1 | - | - |
| Nord-Amerika og Oseania | 38 | 4 | 10 | 15 | 9 | - |
| Asia | 40 | 10 | 12 | 16 | 2 | - |
| Afrika | 6 | 3 | 1 | 1 | 1 | - |
| Sør- og Mellom-Amerika | 5 | 2 | 2 | - | 1 | - |
| Uoppgitt | 7 | - | 2 | 4 | 1 | - |
| 2011 | | | | | | |
| I alt | 3 423 | 362 | 962 | 1 122 | 907 | 70 |
| Norge | 358 | 14 | 88 | 124 | 120 | 12 |
| Norden | 1 422 | 155 | 361 | 509 | 373 | 24 |
| Vest-Europa ellers | 1 282 | 127 | 347 | 416 | 360 | 32 |
| Øst-Europa | 172 | 42 | 93 | 31 | 6 | - |
| Nord-Amerika og Oceania | 90 | 4 | 30 | 19 | 36 | 1 |
| Asia | 31 | 2 | 16 | 9 | 4 | - |
| Afrika | 7 | 1 | 4 | 1 | 1 | - |
| Sør- og Mellom-Amerika | 15 | 2 | 8 | 3 | 1 | 1 |
| Uoppgitt | 46 | 15 | 15 | 10 | 6 | - |

¹ Tallene er ikke korrigert for bruddet i tidsserien i 2008

Tabell A8b. Sysselsatte i petroleumsrelaterte næringer ikke bosatt i Norge, etter alder og landbakgrunn. 2003 og 2011¹

| | I alt | 15-29 år | 30-39 år | 40-49 år | 50-62 år | 63-74 år |
|-------------------------------|-------|----------|----------|----------|----------|----------|
| 2003 | | | | | | |
| I alt | 259 | 18 | 60 | 97 | 81 | 3 |
| Norge | 42 | 1 | 12 | 18 | 11 | - |
| Norden | 155 | 8 | 30 | 57 | 58 | 2 |
| Vest-Europa ellers | 34 | 5 | 9 | 10 | 10 | - |
| Øst-Europa | 18 | 3 | 7 | 6 | 1 | 1 |
| Nord-Amerika og Oceania | - | - | - | - | - | - |
| Asia | 5 | 1 | 1 | 3 | - | - |
| Afrika | 1 | - | 1 | - | - | - |
| Sør- og Mellom-Amerika | 2 | - | - | 2 | - | - |
| Uoppgitt | 2 | - | - | 1 | 1 | - |
| 2011 | | | | | | |
| I alt | 590 | 85 | 175 | 177 | 144 | 9 |
| Norge | 28 | 3 | 7 | 9 | 9 | - |
| Norden | 219 | 18 | 48 | 82 | 64 | 7 |
| Vest-Europa ellers | 16 | 2 | 7 | 4 | 3 | - |
| Øst-Europa | 300 | 57 | 105 | 75 | 63 | 0 |
| Nord-Amerika og Oceania | 6 | 1 | 2 | 1 | 1 | 1 |
| Asia | 2 | 1 | - | - | 1 | - |
| Afrika | 3 | - | 1 | 2 | - | - |
| Sør- og Mellom-Amerika | 2 | - | 1 | 1 | - | - |
| Uoppgitt | 14 | 3 | 4 | 3 | 3 | 1 |

¹ Tallene er ikke korrigert for bruddet i tidsserien i 2008

Vedlegg B: Standard for næringsgruppering

Norsk standard for næringsgruppering (SN07) legges til grunn for næringsinndelingen i rapporten. I "Rapporter 2009/43" var bedrifter og statistikk over sysselsatte frem til 2008 knyttet til næringer gjennom næringsstandarden av 2002 (SN02), og det blir derfor et brudd i statistikken. I foreliggende rapport vil tallmaterialet fra før 2008 være fordelt etter gammel næringsstandard, mens tallene for 2008 og senere følger ny næringsstandard.

Forholdet mellom de to næringsstandardene er innenfor de enkelte næringsområder i hovedsak en konvertering, men revisjon av en standard innebærer også vurdering av utviklingstrekk og relevans innad i næringer, noe som gjør at grupperinger kan bli endret. En fullstendig oversikt over Standard for næringsgruppering foreligger i NOS D 383.

For petroleumsnæringene innebærer den reviderte næringsstandardens i all hovedsak en ren konvertering. En test viser at ved anvendelsen av SN02 og SN08 gir et avvik i populasjonen på 23 personer i 2008. For petroleumsnæringene innebærer det derfor ingen metodiske avvik ved å sammenligne tall med gammel og ny standard.

For de petroleumsrelaterte næringene innebærer overgangen i stor grad også en ren konvertering, med ett sentralt unntak; "Reparasjon og vedlikehold av borerigger" som i SN02 var mulig å knytte til petroleumsrelaterte næringer. I SN02 omfattet standarden "bygging og reparasjon og innrednings- og installasjonsarbeid på oljeplattformer og moduler". Nytt for SN08 er at "reparasjon og vedlikehold" er adskilt fra "bygging", og er samtidig slått sammen med reparasjon og vedlikehold av både skip, båter og borerigger. Reparasjon og vedlikehold kan derfor ikke lenger avgrenses for bare å gjelde petroleumsnæringene. Denne endringen reduserer omfanget av sysselsatte i de petroleumsrelaterte næringene med 3 – 4 000. For det totale antallet sysselsatte i de petroleumsrelaterte næringene innebærer dette et brudd mellom 2007 og 2008.

Hovedfokus i rapporten er endringer i fordelingen langs variabler som kjønn, utdanning og alder. Dette er variabler som blir presentert i relative størrelser og ikke absolutte tall. Sammenligner vi fordelingene i de nevnte variable for 2008 med gammel og ny næringsstandard, ser vi at forskjellene er små. For eksempel viser fordelingen på utdanning totalt et avvik på 0,1 prosentpoeng. En sammenligning i den prosentvise fordelingen innenfor de ulike analysevariablene vil derfor ikke bli påvirket av omleggingen til ny næringsstandard.

På bakgrunn av dette vil det i perioden før 2008 ikke bli kommentert om endringer i absolutte tall for de petroleumsrelaterte næringene.

Vedleggstabell B1 gir en oversikt over hvilke endringer/brudd som gjør seg gjeldende i statistikken som følge av ny næringsstandard. Bortsett fra omleggingen beskrevet over vil avvik skyldes enkeltbedrifter som er blitt knyttet til andre næringer i ny standard enn de var i gammel standard, dette er ubetydelige avvik. Petroleumsnæringene omfatter fra 2009 følgende næringer:

- 06.000 Utvinning av råolje og naturgass
- 09.100 Tjenester tilknyttet utvinning av råolje og naturgass"
- 49.500 Rørtransport
- 52.215 Tjenester tilknyttet drift av rørledninger

De petroleumsrelaterte næringene omfatter

- 30.113 Bygging av oljeplattformer og moduler
- 30.116 Innrednings- og installasjonsarbeid utført på boreligger og moduler
- 52.223 Forsyningsbaser

Tabell B1. Oversikt over endringer i populasjon på bakgrunn av overgang til ny næringsstandard i 2008

Petroleumsnæringen

| | SN02 koder | 2008 SN02 antall sysselsatte | SN07 koder | 2008 SN07 antall sysselsatte | Differanse |
|--------------|---------------|------------------------------------|--------------------------------------|------------------------------------|------------|
| Total | | 41276 | | 41253 | -23 |
| | | | I alt | 21175 | 0 |
| | 11.100 | 21175 | 09.109 06.100 09.101 06.200 | 87 19807 410 871 | |
| | | 19903 | I alt | 19880 | -23 |
| | | 12555 | 09.109 | 12555 | |
| | | 26 | 06.100 | 26 | |
| | | 7157 | 09.101 | 7157 | |
| | 11.200 | 20 | 71.129 | - | |
| | | 142 | 52.215 | 142 | |
| | | 2 | 63.110 | - | |
| | | 1 | 64.309 | - | |
| | | - | 42.210 | - | |
| | | - | 78.200 | - | |
| | 60.300 | 198 | I alt | 198 | 0 |
| | | | 06.200 | 1 | |
| | | | 49.500 | 197 | |

Petroleumsrelaterte næringer

| SN02 | 2008 SN02 | SN07 | 2008 SN07 | Differanse |
|--------|-----------|--------------------------------------|--------------------------|------------|
| | 25015 | | 20776 | |
| | | I alt | 11867 | -4239 |
| 35.114 | 15900 | 30.113 33.150 46.630 25.620 | 11867 4004 29 - | |
| | | I alt | 8163 | |
| 35.115 | 8369 | 30.116 33.150 68.209 25.110 | 8163 138 20 48 | |
| | | I alt | 746 | |
| 63.224 | 746 | 52.223 | 746 | |

Standard for næringsgruppering, 2002 (SN02)

Petroleumsnæringen

- 11.100 Utvinning av råolje og naturgass
- 11.200 Tjenester tilknyttet olje- og gassutvinning
- 60.300 Rørtransport

Petroleumsrelaterte næringer

- 35.114 Bygging og reparasjon av oljeplattformer og moduler
 - 35.115 Innrednings- og installasjonsarbeid utført på borerigger og moduler
 - 63.224 Forsyningsbaser
-

Standard for næringsgruppering, 2007 (SN07)

Petroleumsnæringen

- 09.109 Andre tjenester tilknyttet utvinning av råolje og naturgass
- 06.100 Utvinning av råolje
- 09.101 Boretjenester tilknyttet utvinning av råolje og naturgass
- 06.200 Utvinning av naturgass
- 71.129 Annen teknisk konsulentvirksomhet
- 52.215 Tjenester tilknyttet drift av rørledninger
- 63.110 Databehandling, datalagring og tilknyttede tjenester
- 64.309 Annen verdipapirforvaltning
- 42.210 Bygging av vann- og kloakkanlegg
- 78.200 Utleie av arbeidskraft
- 49.500 Rørtransport

Petroleumsrelaterte næringer

- 30.113 Bygging av oljeplattformer og moduler
 - 33.150 Reparasjon og vedlikehold av skip og båter
Engroshandel med maskiner og utstyr til bergverksdrift, olje- og gassutvinning og
 - 46.630 bygge- og anleggsvirksomhet
 - 25.620 Bearbeiding av metaller
 - 30.116 Innrednings- og installasjonsarbeid utført på borerigger og moduler
 - 68.209 Utleie av egen eller leid fast eiendom ellers
 - 25.110 Produksjon av metallkonstruksjoner og deler
 - 52.223 Forsyningsbaser
-

Vedlegg C: Dokumentasjon: Registerbasert sysselsettingsstatistikk for bosatte

1. Omfang

Den registerbaserte sysselsettingsstatistikken omfatter bosatte personer 15-74 år som har utført arbeid av minst én times varighet i referanseuken, eller som var midlertidig fraværende fra slikt arbeid.

2. Datakilder

Data for den registerbaserte sysselsettingsstatistikken er basert på flere ulike registre. De viktigste er NAVs Arbeidsgiver-/ arbeidstakerregister (Aa-registeret), lønns- og trekkoppgaveregisteret og selvangivelsesregisteret administrert av Skattedirektoratet, registeret over vernepliktige og sivilarbeidere fra henholdsvis Vernepliktsverket og Siviltjenesteadministrasjonen, og Enhetsregisteret/ Bedrifts- og foretaksregisteret.

Aa-registeret er hovedkilden til data om lønnstakere, men lønns- og trekkoppgaveregisteret utgjør et viktig supplement ved at det fanger opp lønnstakerforhold som ikke er meldepliktige til Aa-registeret. Begge registre har arbeidsforhold (jobber) som enhet. Selvangivelsesregisteret er hovedkilden til opplysninger om selvstendig næringsdrivende. Enhetsregisteret og Bedrifts- og foretaksregisteret gir opplysninger om bedriftene (arbeidssted). I tillegg nyttes supplerende data fra en rekke andre kilder: NAVs ARENA-register gir data om arbeidsledige og personer på arbeidsmarkedstiltak, registre over ansatte i stat i kommune, lønnsstatistikk for ansatte i privat sektor, sykefraværsregisteret mv.

Avgrensingen av sysselsatte er altså basert på en rekke ulike kilder, og det er bygget opp et system i SSB for en samlet utnytting av disse. Systemene omfatter moduler for konsistensbehandling mellom ulike datakilder, valg av viktigste arbeidsforhold og klassifisering som sysselsatt.

3. Kontroller av datagrunnlag

For de tre mest sentrale registrene som ligger til grunn for produksjonen, skjer kontroll og revisjon på følgende måte:

- NAV gjennomfører årlig en "årskontroll" av Aa-registeret. Arbeidsgivere med manuell innrapportering får tilsendt lister over alle personer de har stående innmeldt med aktivt arbeidsforhold. Feil blir meldt NAV. SSB bidrar i kontroll av at flerbedriftsforetak har egne numre for hver bedrift, samt at arbeidstakerne knyttes til riktig bedrift. Feil som oppdages rettes i statistikken, samtidig som det sendes melding til arbeidsgiver for at opprettinger i selve registeret også blir utført. Dette er viktig for korrekt informasjon om næring og arbeidsstedskommune. I tillegg gjør SSB kontroller av Aa-registeret mot Enhetsregisteret, lønns- og trekkoppgaveregisteret, NAVs ARENA-register over arbeidsledige m.m.
- Kontroll av lønns- og trekkoppgaveregisteret blir utført i flere ledd. Arbeidsgiverne gjør den første kontrollen før materialet blir sendt skatteetaten. Deretter gjennomfører skatteetaten kontroller både lokalt ved kommunekassererkontorene og sentralt i Skattedirektoratet. Materialet blir også kontrollert av Statistisk sentralbyrå der kontroll og kvalitetssikring av institusjonell sektor og næring er den mest omfattende.
- Også for Selvangivelsesregisteret blir det utført en rekke maskinelle kontroller. For det første blir det kontrollert om summen av delposter stemmer med hovedpostene fra selvangivelsen. Det blir videre undersøkt om ekstreme verdier er logiske i forhold til resten av selvangivelsen. Interne konsistenskontroller blir også gjennomført, som for eksempel om inntekt av eget bosted i forhold til likningsverdien av bostedet stemmer. Eksterne konsistenskontroller blir gjort mot tilsvarende størrelser i SSBs skattestatistikk for personlige skatteyttere.

4. Begreper, kjennemerker og grupperinger

4.1. Definisjon av de viktigste begreper og variabler

Sysselsatt

Sysselsatte er definert som personer som utførte inntektsgivende arbeid av minst én times varighet i referanseuken, samt personer som har et slikt arbeid, men som var midlertidig fraværende pga. sykdom, ferie, lønnet permisjon e.l. Personer som er inne til førstegangs militær- eller siviltjeneste regnes som sysselsatte. Personer på sysselsettingstiltak med lønn fra arbeidsgiver klassifiseres også som sysselsatte.

4.2. Standard klassifikasjoner

For sysselsatte med flere arbeidsforhold i referanseuken, fastsettes ett som det viktigste. Opplysninger om personenes jobb- og bedriftsrelaterte kjennemerker gjelder det viktigste arbeidsforholdet.

Personrelaterte kjennemerker

Kjennemerkene bosted, kjønn, og alder er hentet fra Folkeregisteret. Informasjon om bosted og alder er per november det aktuelle året. For årene 2000-2004 er alder regnet i fylte år ved utgangen av året.

Bedriftsrelaterte kjennemerker

Kjennemerkene arbeidssted og næring er innhentet fra bedrifts og foretaksregisteret, og gjelder bedriften hvor personen arbeider. For selvstendig næringsdrivende som ikke kan knyttes til hverken bedrift eller foretak, ligger informasjon om bosted, utdanning og familiemedlemmers selvstendig virksomhet til grunn.

Næring

er kodet etter Standard for næringsgruppering (SN2007).

Fordeling på kommuner

følger kommuneliste pr. 1.1. i produksjonsåret for statistikken

Vedlegg D: Dokumentasjon: Sysselsatte ikke registrert bosatte

1. Omfang

Statistikken for sysselsatte og arbeidsledige på korttidsopphold omfatter personer mellom 15 og 74 år, som arbeider eller er registrert som arbeidssøker i Norge, og som er registrert med kjennemerket "ikke bosatt" i Folkeregisteret.

Personer som kommer fra land utenfor Norden og som forventes å oppholde seg i minst seks måneder i landet, skal registreres som "bosatt" i Folkeregisteret. Personer som oppholder seg i Norge i en periode på under seks måneder, eller som ikke bor i Norge i det hele tatt, men reiser daglig inn i landet for å arbeide, skal registreres som "ikke-bosatt". Det er altså denne gruppen statistikken tar for seg.

Tallene som er publisert så langt inkluderer ikke selvstendig næringsdrivende, da vi foreløpig ikke har gode nok metoder til å identifisere og å lage gode data for denne gruppen.

2. Datakilder

Statistikken er basert på informasjon fra flere ulike registre. De viktigste registrene for sysselsettingsstatistikken er NAVs Arbeidstaker/Arbeidsgiverregister (Aa-registeret), Lønns- og trekkoppgaverregisteret, registre over personer/arbeidsforhold fra Sentralskattekontoret for utenlandssaker, Enhetsregisteret og Selvangivelsesregisteret.

Til Aa-registeret skal alle arbeidsgivere melde arbeidsforhold med minst fire timers gjennomsnittlig arbeidstid per uke. Det er i utgangspunktet meldeplikt for alle arbeidsgivere som får arbeid utført i Norge og generelt alle der hvor det betales ut lønn som det skal betales arbeidsgiveravgift for, uavhengig av om arbeidsgiveren er "norsk" eller om arbeidsgiveren er registrert bosatt. Både de som kommer som individuelle arbeidstakere og tjenesteytere vil derfor være meldepliktige til Aa-registeret. Men noen unntak finnes:

- Arbeidsforholdet skal vare i mer enn 6 dager. Det betyr altså at helt kortvarige oppdrag ikke blir med.
- Det må være et ansettelsesforhold. Det er ikke meldeplikt for selvstendig næringsdrivende, frilansere, styremedlemmer og vernepliktige, selv om noen av disse gruppene får utbetalt godtgjørelse som defineres som lønn.
- Det er fritak for meldeplikt for ansatte hos utenlandske virksomheter som har et (tidsbegrenset) oppdrag innen bygge- og monteringsvirksomhet og i Nordsjøen.
- Trailersjåfører, bussjåfører, o.l. som utfører transportoppdrag i Norge for utenlandsk arbeidsgiver skal ikke meldes inn i Aa-registeret mens de kjører i Norge.
- Utenlandske arbeidere som bare er i Norge på forretningsreise eller som deltakere på konferanser, kurs, seminarer, o.l. skal heller ikke innmeldes i Aa-registeret.

Lønns- og trekkoppgaverregisteret (LTO) er Skattedirektoratets register over lønns- og trekkoppgaver. Alle arbeidsgivere eller oppdragsgivere, som i året har utbetalt lønn eller annen godtgjørelse til arbeidstakere eller mottakere av oppdrag, er som hovedregel pliktige til å sende lønns- og trekkoppgave til kommune-kasserer/Skattedirektoratet. Det skal sendes en LTO-oppgave per arbeidsforhold per år til skattemyndighetene. LTO-registeret skal inneholde alle de lønnstakerforhold som finnes i Aa-registeret, men inneholder i tillegg data om små og kortvarige lønnstakerforhold og om de som mottar lønn uten å stå i et ansettelsesforhold slik det er definert i Aa-registeret. LTO-registeret skal inneholde alle de lønnstakerforhold der personer kommer til Norge som individuell arbeidstaker eller som utstasjonert arbeidstaker, men dekker ikke selvstendig næringsdrivende.

Sentralskattekontoret for utenlandssaker (SFU) har registre som supplerer unntaket for meldeplikten til Aa-registeret når det gjelder ansatte hos utenlandske virksomheter som har et (tidsbegrenset) oppdrag innen bygge- og monterings-

virksomhet og i Nordsjøen. Ifølge ligningsloven §6-10 plikter enhver næringsdrivende og ethvert offentlig organ som gir noen et oppdrag på kontinentalsokkelen eller på plass for bygge- og monteringsarbeid, samt oppdrag tilknyttet disse, å gi opplysninger om både arbeidstakere og oppdragstakere til SFU. Opplysningene skal gis både om ansatte hos direkte oppdragstakere og påfølgende oppdragstakere i kontraktskjeden. Oppdragsgiver skal også gi opplysninger om egne ansatte. Både oppdragsgiver og oppdragstaker har plikt til å gi opplysninger om egne ansatte tilknyttet oppdrag nevnt over. Det betyr at den norske oppdragsgiveren er ansvarlig for at den utenlandske oppdragstakeren registrerer sine ansatte hos SFU.

Plikten til å rapportere arbeidstakere er imidlertid begrenset (ifølge forskrift datert 30. desember 1983 § 2). Det pliktes ikke å gi opplysninger om norske statsborgere som er ansatt av en person bosatt i Norge eller i et selskap hjemmehørende i Norge. Dette innebærer at det skal gis opplysninger om norske arbeidstakere ansatt hos utenlandske oppdragsgivere/oppdragstakere, og om utenlandske arbeidstakere ansatt hos norske oppdragsgivere/oppdragstakere når disse benyttes til utførelse av oppdrag på sokkel eller innenfor bygg og anleggsarbeid på land.

I 2004 ble det vedtatt en endring i ligningsloven der rapporteringsplikten til SFU ble utvidet til å gjelde alle bransjer. Forskriften til loven ble endret 1. november 2004, men først iverksatt fra 15. august 2008.

3. Kontroll og revisjon

For de mest sentrale registrene som ligger til grunn for produksjonen, skjer kontroll og revisjon på følgende måte:

- Aa-registeret og LTO-registeret se punkt 3 i Vedlegg 1.
- Sentralskattekontoret for utenlandssaker (SFU) sender en til to ganger i året en liste med ikke avsluttede arbeidsforhold til alle oppdragstakere, der de blir spurt om å ajourføre listen. Denne listen sendes også til utlandet.
- Når det gjelder utmelding av SFU-registrene ved opphør av arbeidsforholdet i Norge, har vi sikrere indikasjoner på at det er en god del mangler. Vi ser at mange arbeidsforhold med startdatoer langt tilbake i tid, fremdeles står som aktive. For de fleste rimer dette dårlig med at de forventes å oppholde seg kort tid i Norge. Det er heller ikke overraskende at et foretak med et kortvarig oppdrag i Norge ikke bryr seg med å sende opphørmeldinger når de forlater landet. Vi har derfor valgt å krevne at det skal foreligge en lønns- og trekkoppgave på personen for det aktuelle året, før vi tar med lønnsstakerforholdet. Effekten av denne reglen er relativt stor. Informasjon fra skattemyndighetene tyder på at i en del tilfeller er problemet heller manglende innsending av en lønns- og trekkoppgave. Vi har derfor laget et opplegg for å også ta med personer som ikke har en lønns- og trekkoppgave i statistikkåret.

4. Definisjon av de viktigste begreper og kjennemerker

Landbakgrunn Opplysninger om landbakgrunn og statsborgerskap er hentet fra SSBs befolkningsstatistikkssystem. Det benyttes en fødelandsfil som oppdateres hvert år. For personer født i Norge bruker vi dette som landbakgrunn, mens det for andre personer kun finnes opplysninger om statsborgerskap.

Alder Alder er regnet i fylte år per 31. desember i statistikkåret.

Næring Opplysninger om næring for bedriften hvor personen arbeider er hentet fra Enhetsregisteret.

Opplysning om arbeidsforholdet til lønnsstakere som blir definert som sysselsatt kun på grunnlag av opplysninger fra Lønns- og trekkoppgaveregisteret og SFU-registrene, er knyttet til et foretak.

I de tilfeller hvor personen er ansatt i et flerbedriftsforetak, kan det være usikkert om arbeidsforholdet faktisk blir knyttet til riktig bedrift, og dermed om en får korrekte opplysninger om næring og arbeidssted.

Figurregister

| | | |
|------|--|----|
| 3.1 | Sysselsatte i petroleumsnæringene og petroleumsrelaterte næringer, etter bosettingsstatus. 2003-2011 | 9 |
| 3.2. | Sysselsatte i petroleumsnæringene, petroleumsrelaterte næringer og resten av privat sektor bosatt i Norge, etter alder. 2011. Prosent | 10 |
| 3.3. | Sysselsatte i petroleumsnæringene og petroleumsrelaterte næringer bosatt i Norge, etter alder. 2010-2011. Endringstall i prosentpoeng | 10 |
| 3.4. | Sysselsatte i petroleums- og petroleumsrelaterte næringer etter alder og bosettingsstatus. 2010 og 2011..... | 11 |
| 3.5. | Sysselsatte i petroleumsnæringene etter alder og bosettingsstatus. 2010-2011. Endringstall i prosentpoeng | 11 |
| 3.6. | Sysselsatte i petroleums- og petroleumsrelaterte næringer bosatt i Norge, etter næring og bostedsregion. 2011. Prosent av sysselsatte i respektive næringer i alt | 12 |
| 4.1. | Sysselsatte i petroleumsnæringene og petroleumsrelaterte næringer bosatt i Norge, etter kjønn. 2003-2011..... | 13 |
| 4.2. | Sysselsatte menn i petroleumsnæringene og petroleumsrelaterte næringer bosatt i Norge, etter alder. 2003, 2010 og 2011. Prosent | 13 |
| 4.3. | Sysselsatte kvinner i petroleumsnæringene og petroleumsrelaterte næringer bosatt i Norge, etter alder. 2003, 2010 og 2011. Prosent..... | 14 |
| 4.4. | Sysselsatte i petroleumsnæringene og petroleumsrelaterte næringer bosatt i Norge, etter alder og kjønn. 2003-2011. Endringstall i prosent | 14 |
| 4.5. | Sysselsatte i petroleumsnæringene og petroleumsrelaterte næringer bosatt i Norge, etter utdanningsnivå. 2003-2011. Prosent | 15 |
| 4.6. | Sysselsatte i petroleumsnæringene og petroleumsrelaterte næringer, etter kjønn og utdanning. Endringstall 2010-2011. Prosentpoeng..... | 16 |
| 5.1. | Sysselsatte med innvandrerbakgrunn i petroleumsnæringene og petroleumsrelaterte næringer bosatt i Norge, etter landbakgrunn. 2010 og 2011. Prosent | 17 |
| 5.2. | Sysselsatte i petroleumsnæringene og petroleumsrelaterte næringer bosatt i Norge, etter innvandrerbakgrunn, kjønn og alder. 2011. Prosent..... | 18 |
| 5.3. | Sysselsatte i petroleumsnæringene og petroleumsrelaterte næringer som ikke er bosatt i Norge, etter landbakgrunn. 2003, 2010 og 2011. Prosent | 18 |
| 6.1. | Sysselsatte i petroleumsnæringene, petroleumsrelaterte næringer og resten av privat sektor bosatt i Norge, etter næring, kjønn og alder. 2011. Prosent | 19 |
| 6.2. | Sysselsatte innvandrere i petroleumsnæringene, petroleumsrelaterte næringer og resten av privat sektor etter landbakgrunn (verdensregion). 2011. Prosent | 20 |
| 6.3. | Sysselsatte i petroleumsnæringene, petroleumsrelaterte næringer og resten av privat sektor bosatt i Norge, etter utdanningsnivå og næring. 2011. Prosent | 20 |
| 6.4. | Sysselsatte i petroleumsnæringene, petroleumsrelaterte næringer og annen privat sektor ikke bosatt i Norge, etter landbakgrunn. 2011. Prosent | 21 |
| 6.5. | Sysselsatte i petroleumsnæringene, petroleumsrelaterte næringer og annen privat sektor ikke bosatt i Norge, etter kjønn. 2011. Prosent | 21 |
| 6.6. | Sysselsatte i petroleumsnæringene, petroleumsrelaterte næringer og annen privat sektor ikke bosatt i Norge, etter alder. 2011. Prosent..... | 22 |

Tabellregister

| | | |
|------|--|----|
| 3.1. | Sysselsatte i petroleumsnæringen og petroleumsrelaterte næringer bosatt i Norge, etter utdanningsnivå. 2003, 2010, 2011. Prosent | 10 |
| 3.2. | Andel sysselsatte i petroleumsnæringene og petroleumsrelaterte næringer bosatt i Norge, etter bostedskommune. 2011. Prosent av antall sysselsatte i hver kommune..... | 12 |
| 4.1. | Sysselsatte i petroleumsnæringene og relaterte næringer bosatt i Norge, med oppgitt utdanningsnivå, etter utdanning og kjønn. 2003, 2010 og 2011. Prosent og endringstall i prosentpoeng | 15 |
| 5.1. | Bosatte innvandrere sysselsatt i petroleumsnæringene og petroleumsrelaterte næringer, etter landbakgrunn. 2003, 2010 og 2011 | 17 |

Vedlegg

| | | |
|------|---|----|
| A1 | Sysselsatte i petroleumsnæringen bosatt i Norge, etter alder og kjønn 2003-2011. Absolutte tall og prosent | 23 |
| A1b | Sysselsatte i petroleumsrelaterte næringer bosatt i Norge, etter alder og kjønn. 2003-2011. Absolutte tall og prosent | 24 |
| A2 | Sysselsatte i petroleumsnæringene bosatt i Norge, etter utdanningsnivå og kjønn 2003, 2010 og 2011. Absolutte tall og prosent | 25 |
| A2b | Sysselsatte i petroleumsrelaterte næringer bosatt i Norge, etter utdanningsnivå og kjønn 2003, 2010 og 2011. Absolutte tall og prosent | 25 |
| A3 | Sysselsatte i petroleumsnæringene bosatt i Norge, etter bostedsfylke 2003, 2010 og 2011 | 25 |
| A3b | Sysselsatte i petroleumsrelaterte næringer bosatt i Norge, etter bostedsfylke. 2003, 2010 og 2011 | 26 |
| A4 | Sysselsatte i petroleumsnæringene bosatt i Norge, etter bostedskommunene med høyest andel sysselsatte i disse næringene. 2003, 2010 og 2011. Absolutte tall..... | 26 |
| A4b | Sysselsatte i petroleumsrelaterte næringer bosatt i Norge, etter bostedskommunene høyest andel sysselsatte i disse næringene. 2003, 2010 og 2011. Absolutte tall..... | 26 |
| A5 | Sysselsatte i privat sektor bosatt i Norge, etter næring, kjønn og alder. 2011. Absolutte tall og prosent | 27 |
| A6 | Sysselsatte i petroleumsnæringene og petroleumsrelaterte næringer etter bosettingsstatus. 2003-2011. Absolutte tall og prosent | 27 |
| A7 | Sysselsatte i petroleumsnæringene og petroleumsrelaterte næringer ikke bosatt i Norge, etter landbakgrunn. 2003-2011 | 27 |
| A8 | Sysselsatte i petroleumsnæringene ikke bosatt i Norge, etter alder og landbakgrunn. 2003 og 2011 | 28 |
| A8b. | Sysselsatte i petroleumsrelaterte næringer ikke bosatt i Norge, etter alder og landbakgrunn. 2003 og 2011 | 28 |
| B1. | Oversikt over endringer i populasjon på bakgrunn av overgang til ny næringsstandard i 2008..... | 30 |

B Returadresse:
Statistisk sentralbyrå
NO-2225 Kongsvinger

Avsender:
Statistisk sentralbyrå

Postadresse:
Postboks 8131 Dep
NO-0033 Oslo

Besøksadresse:
Kongens gate 6, Oslo
Oterveien 23, Kongsvinger

E-post: ssb@ssb.no
Internett: www.ssb.no
Telefon: 62 88 50 00

ISBN 978-82-537-8583-7 (trykt)
ISBN 978-82-537-8584-4 (elektronisk)
ISSN 0806-2056

Pris kr 155,00 inkl. mva

ISBN 978-82-537-8583-7



9 788253 785837



Statistisk sentralbyrå
Statistics Norway